

**ПАЛАТЫ БОЯРЪ РОМАНОВЫХЪ,**

**ИЛИ**

**ДВОРЕЦЪ**

**ЦАРЯ МИХАИЛА ФЕОДОРОВИЧА,**

**ВЪ КОСТРОМСКОМЪ КАВЕДРАЛЬНОМЪ I-ГО КЛ.**

**ИПАТЬЕВСКОМЪ МОНАСТЫРЬ.**

(Историческій очеркъ по дѣламъ и документамъ  
Ипатъевскаго Архива).

*Составилъ В. А. Самаряновъ,*

**РЯЗАНЬ.**

Типо-Литографія Н. Д. Малашкіна.

1892.



**ПАЛАТЫ БОЯРЪ РОМАНОВЫХЪ,**

**ИЛИ**

**ДВОРЕЦЪ**

**ЦАРЯ МИХАИЛА ФЕОДОРОВИЧА,**

**ВЪ КОСТРОМСКОМЪ КАВЕДРАЛЬНОМЪ I-ГО КЛ.**

**ИПАТЬЕВСКОМЪ МОНАСТЫРЬ.**

(Историческій очеркъ по дѣламъ и документамъ  
Ипатьевского Архива).

*Составилъ В. А. Самаряновъ,*

**РЯЗАНЬ.**

Типо-Литографія Н. Д. Малашкіна.

1892.

Доволено Цензурою. Москва, 3-го марта, 1892 г.



## ПРЕДИСЛОВІЕ.

22 іюля 1881 года въ 12 часовъ дня Ихъ Величества Государь Императоръ Александръ Александровичъ и Государыня Императрица Марія Теодоровна съ Августѣйшими Дѣтьми Своими и Братомъ, Его Императорскимъ Высочествомъ Великимъ Княземъ Алексѣемъ Александровичемъ, слѣдуя изъ Нижняго къ Рыбинску на самолетскомъ пароходѣ „Отважный“, изволили осчастливить своимъ посѣщеніемъ городъ Кострому. Поклонившись въ Каѳедральномъ соборѣ чудотворной Теодоровской иконѣ Божіей Матери, Ихъ Величества и Ихъ Высочества прослѣдовали въ Ипатьевскій монастырь. По выслушаніи въ монастырскомъ соборѣ молебна святой Равноапостольной Маріи Магдалинѣ, совершеннаго архіерейскимъ служеніемъ, Ихъ Величества и Ихъ Высочества, въ сопровожденіи свиты, мѣстнаго архіерея, губернатора и представителей дворянства и города, изволили осматривать ризницу Ипатьевского монастыря и потомъ Палаты Романовыхъ, называемыя въ Костромѣ Чертогами и Дворцомъ Царя и Великаго Князя Михаила Теодоровича. На обратномъ пути изъ Ипатьевского монастыря Ихъ Величества и Ихъ Высочества посѣтили древній Богоявленскій женскій монастырь и затѣмъ въ 3 часа пополудни отправились

на волжскую пристань для продолженія пути къ Ярославлю и далѣе.

Костромскіе дворяне и городское общество для принесенія Ихъ Величествамъ безпредѣльной благодарности за посѣщеніе города Костромы въ Высокоторжественный день Тезоименитства Государыни Императрицы отправили въ Петербургъ двѣ депутаціи—одну отъ дворянства, другую отъ городского общества. Депутаціи имѣли счастье представиться Ихъ Величествамъ и удостоиться милостиваго приѣма въ Александріи 2 сент., по возвращеніи Ихъ Величествъ изъ Даніи; при семъ депутаціею отъ общества города Костромы поднесенъ былъ Ея Величеству художественной работы серебряный альбомъ съ фотографическими видами Костромы.

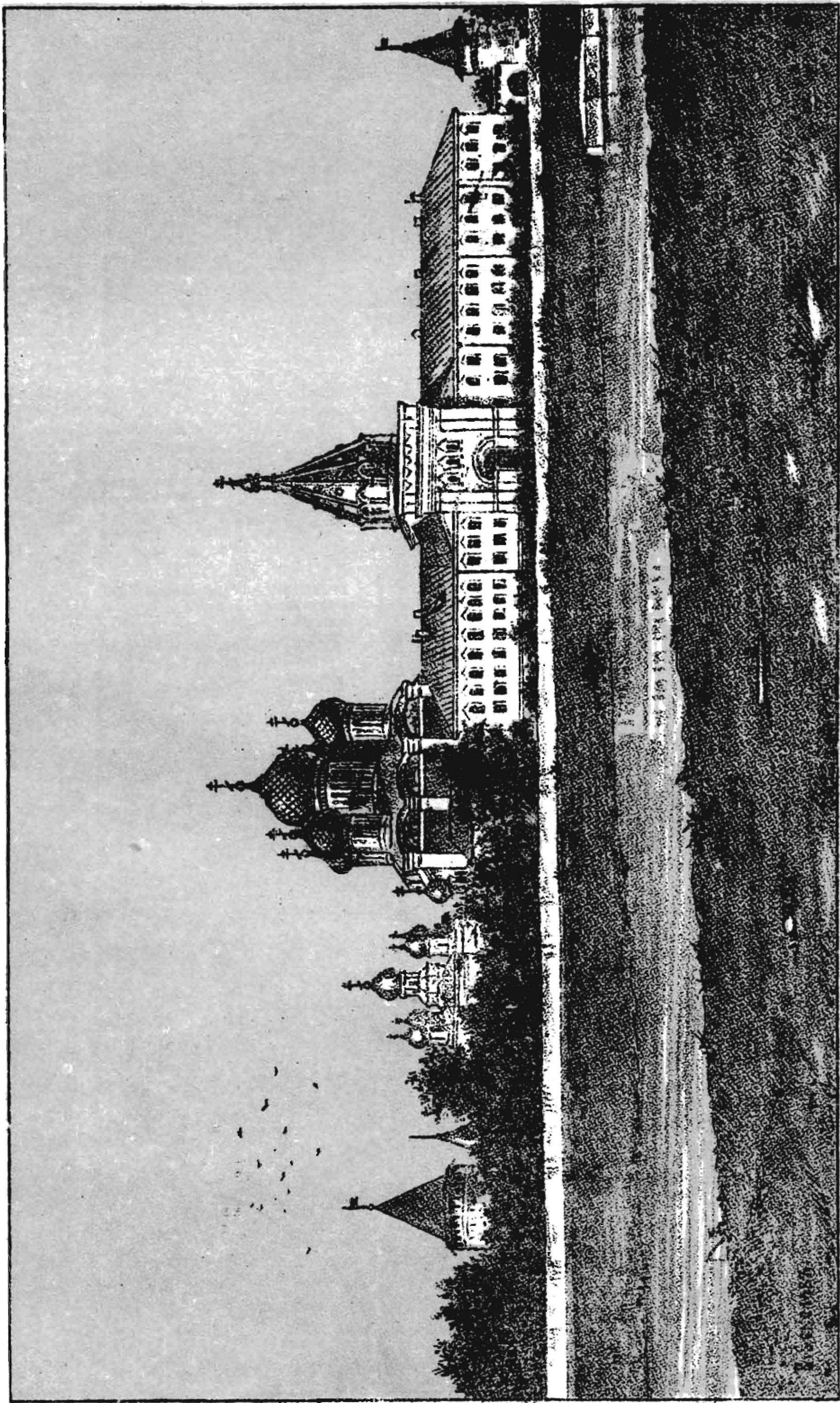
Разсматривая этотъ альбомъ, Государь Императоръ изволилъ остановиться своимъ вниманіемъ на изображеніи палатъ Романовыхъ и интересовался подробностями *о состояніи этихъ палатъ до ихъ возобновенія*, какъ напечатано въ № 196 Правит. Вѣст. отъ 4 сент. 1881 года въ отдѣлѣ Внутренія Извѣстія. Петергофъ.

Въ виду того, что въ извѣстіяхъ изъ Петергофа не упомянуто о томъ, что именно и даже было ли что-нибудь доложено Его Величеству Костромскими депутатами о состояніи палатъ Романовыхъ до ихъ возобновенія, составитель лежащаго очерка, находя, что предметъ, о которомъ умолчано въ Петергофскихъ извѣстіяхъ, но которымъ изволилъ интересоваться Государь Импе-

раторъ, заслуживаетъ особеннаго вниманія, задался мыслию изслѣдовать этотъ предметъ по извѣстнымъ въ печати описаніямъ Ипатьевского монастыря. Но оказалось, что въ описаніяхъ монастыря 1832, 1856 и 1870 годовъ упоминается о состояніи палатъ Романовыхъ лишь за время съ 1817 по 1863 годъ, но нѣтъ ни слова о состояніи ихъ даже въ XVIII вѣкѣ, не говоря уже о XVII и XVI в. Вслѣдствіе этого оставался единственный способъ пополнить столь важный пробѣлъ въ исторіи палатъ Романовыхъ—это подвергнуть тщательному изслѣдованію архивъ Ипатьевского монастыря и описныя книги монастырской ризницы, на что составитель и рѣшился.

Испросивъ у Костромскаго Епископа Преосвященнаго Игнатія, которому уже извѣстны были нѣкоторые труды мои по изслѣдованію Костромскихъ древностей, дозволеніе пользоваться для означенной цѣли имѣющимися въ архивѣ и въ ризницѣ Ипатьевского монастыря дѣлами, документами и всякими рукописями, въ 1882—1883 году я занялся этою работою. Пересмотрѣвъ описи архивныхъ и ризничныхъ дѣлъ и документовъ, я убѣдился, что многихъ строительныхъ дѣлъ, показанныхъ по описямъ, не оказалось на лицо; равнымъ образомъ не нашлось плановъ и фасадовъ на постройки по Ипатьевскому монастырю, кромѣ общаго плана монастыря, относящагося къ 1794—1799 году. Нашлось однако нѣсколько старыхъ описныхъ книгъ церковнымъ и монастырскимъ зданіямъ, также контрактовъ на производство разныхъ строительныхъ работъ по монастырю, которыми я и воспользовался. Чего не ока-





**Видъ Костромскаго Ипатьевскаго монастыря съ восточной стороны.**

зывалось въ архивѣ и ризницѣ Ипатьевскаго монастыря, то восполняемо было по хранившимся въ Костромской Духовной Консисто́ріи указамъ Святѣйшаго Синода и отношеніямъ Синодальныхъ Оберъ-Прокуроровъ къ мѣстнымъ Преосвященнымъ Архіереямъ. Наконецъ я пользовался нѣкоторыми печатными источниками и частью дѣлами бывшей Губернской Строительной и Дорожной Комиссіи Костромской. Изъ всѣхъ этихъ источниковъ матеріала для предположенной мною цѣли собрано было довольно, но обработать этотъ матеріалъ я долго не находилъ досуговъ. Въ сентябрѣ 1883 года, по распоряженію высшаго начальства, я перемѣщенъ былъ на службу и жителство въ другую епархію, а это вмѣстѣ съ нѣкоторыми семейными обстоятельствами лишало меня возможности заняться этимъ дѣломъ.

Окончивъ нынѣ взятый мною на себя трудъ, я рѣшился издать оный въ свѣтъ не по увѣренности въ его достоинствахъ, но единственно по тѣмъ соображеніямъ, что все, что дали мнѣ древлехранилища Ипатьевскаго монастыря и другіе источники, мною исчерпано и сказать что нибудь о прошломъ Чертоговъ Царя и Великаго Князя Михаила Теодоровича, существующихъ въ Костромскомъ Ипатьевскомъ монастырѣ, больше того, что мною изложено въ предлежащемъ очеркѣ, нѣтъ на мѣстѣ данныхъ.

В. Самаряновъ.

## I

### Краткій историческій очеркъ Костромскаго Ипатіевскаго монастыря, въ которомъ находится дворецъ Царя и Великаго Князя Михаила Феодоровича.

**П**риступая къ историческому очерку находящагося въ Костромскомъ Ипатіевскомъ монастырѣ дворца, въ которомъ въ началѣ XVII вѣка имѣлъ пребываніе Царь и Великій Князь Михаилъ Феодоровичъ съ матерью своею, великою старицею Марѳою Іоанновною, нельзя не коснуться исторіи самаго Ипатіевскаго монастыря. На пространствѣ пяти съ половиною вѣковъ существованія сего монастыря, событія, совершавшіяся въ немъ въ теченіе трехъ послѣднихъ столѣтій, неизбѣжно должны были, больше или меньше, отразиться и на состояніи этого зданія. Много разъ за это время монастырь обновляли и перестраивали, перестраивали и этотъ корпусъ; процвѣталъ монастырь, украшались и эти палаты, оскудѣвалъ монастырь, клонилось къ разрушенію и это зданіе. Было время, когда Ипатіевскій монастырь обращенъ былъ въ военную крѣпость, въ которой засѣли и изъ которой отстрѣливались польскіе и литовскіе люди, сподвижники Лисовскаго, отъ преданныхъ законному правительству жителей го-



рода Костромы и другихъ ближайшихъ городовъ и селеній, старавшихся выбить непріятеля изъ укрѣпленнаго монастыря. Всѣ эти и другія событія не могли не отразиться на цѣлости монастырскихъ зданій вообще и палатъ Михаила Θεодоровича въ частности. Однимъ словомъ сказать: палаты Романовыхъ жили общею жизнію съ монастыремъ до того времени, когда по повелѣнію Императора Александра Николаевича это зданіе принято въ придворное вѣдомство, что было не ранѣе 1860 года. Итакъ прежде расскажемъ кратко исторію Ипатіевскаго монастыря, а потомъ перейдемъ въ частности къ историческому очерку чертоговъ или дворца Михаила Θεодоровича, хотя и въ этомъ очеркѣ не обойдется безъ того, чтобы иногда не коснуться общей исторіи монастыря.

Ипатіевскій монастырь въ Костромѣ одинъ изъ древнѣйшихъ монастырей Россіи. Онъ основанъ въ 1330 году и, слѣдовательно, существуетъ болѣе пяти съ половиною вѣковъ. Основателемъ его былъ татаринъ мурза Четъ, въ святомъ крещеніи Захарія, выѣхавшій изъ Орды въ Россію съ твердымъ намѣреніемъ принять русское подданство и святую православную вѣру. На пути изъ Орды въ Москву, достигнувъ р. Волгою до города Костромы и плѣнившись красотой мѣстности, которая при впаденіи рѣки Костромы въ Волгу въ древности была покрыта дубовыми рощами а въ весеннее время и нынѣ на далекое пространство со всѣхъ сторонъ бываетъ залита водою, Захарія остановился на томъ мѣстѣ для отдыха отъ продолжительнаго плаванія по Волгѣ противъ ея те-

ченія. Во время отдохновенія онъ удостоился чудеснаго явленія ему Царицы Небесной съ Предвѣчнымъ Младенцемъ и съ предстоящими въ моленіи святымъ Апостоломъ Филиппомъ и священномученикомъ Ипатіемъ Гангрскимъ. Въ благодарную память о такой великой милости Божіей, укрѣпившей въ немъ сердечное влеченіе къ Россіи, какъ христіанской землѣ, Захарія, по прибытіи въ Москву и по принятіи святаго крещенія и подданства православному русскому Великому Князю, испросилъ у него соизволеніе, а у митрополита всероссійскаго благословеніе устроить на мѣстѣ явленія ему Царицы Небесной обитель иноковъ. Получивъ желанное разрѣшеніе, новопросвѣщенный святымъ крещеніемъ Захарія съ ревностію приступилъ къ исполненію своего благочестиваго обѣта: построилъ два каменныхъ храма—одинъ во имя Св. Троицы, съ придѣлами въ честь святаго Апостола Филиппа и священномученика Ипатія, а другой во имя Рождества Пресвятыя Богородицы, съ трапезою и съ придѣломъ Іоанна Златоустаго, и между этими храмами колокольницу. Затѣмъ устроилъ кельи для настоятеля и братіи и всѣ эти зданія обнесъ дубовою оградю.

Потомки благочестиваго Захаріи, благоговѣнно сохраняя память о великомъ дарѣ, полученномъ родоначальникомъ ихъ, имѣли къ Ипатіевской обители, имъ основанной, особенное уваженіе и любовь, дѣлали большіе вклады въ пользу монастыря и братіи, какъ-то: села, деревни, луга и лѣса, рыбныя ловли и другія оброчныя статьи,



погребали въ этой обители своихъ усопшихъ родныхъ подлѣ гробовъ Захаріи и супруги его, и прилагали стараніе о благоустройствѣ обители. Особенно щедрыми жертвователями въ Ипатіевскій монастырь, въ концѣ XVI вѣка, изъ потомковъ Захаріи явили себя бояре Димитрій Ивановичъ и Борисъ Оеодоровичъ Годуновы. Въ 1586—1590 годахъ Димитрій Ивановичъ своимъ иждивеніемъ обновилъ древніе храмы, покрылъ главы и кровли на нихъ нѣмецкимъ желѣзомъ, увеличилъ колокольный звонъ, съ устройствомъ на колокольной башнѣ боевыхъ часовъ, обновилъ братскія кельи и обнесъ весь монастырь каменною оградой въ 243 сажени въ окружности. Щедрые вклады Годуновыхъ и другихъ благотворителей<sup>1</sup> дали обильныя средства къ благоустройству Ипатіевского монастыря во всѣхъ отношеніяхъ, такъ что по богатству своихъ построекъ, по количеству владѣемыхъ имъ населенныхъ мѣстъ съ числомъ душъ мужскаго пола до 12.000, сѣнокосныхъ поженъ, рыбныхъ ловель по рр. Волгѣ, Костромѣ и другимъ рѣкамъ и озерамъ и обширности лѣсныхъ угодій, монастырь сей въ концѣ XVI вѣка назывался въ лѣтописяхъ «преименитою лаврою».

Въ XIV и XV столѣтіяхъ Ипатіевскій монастырь неоднократно посѣщали и имѣли въ немъ пребываніе Великіе Князья Московскіе: Димитрій Иоанновичъ Донской, сынъ его Василій Димитріе-

<sup>1</sup> Кромѣ Годуновыхъ, изъ фамиліи конхъ погребено въ Ипатіевскомъ монастырѣ 52 лица мужскаго и женскаго пола, здѣсь погребено много лицъ изъ фамилій князей: Мстиславскихъ, Лобановыхъ-Ростовскихъ, Куракиныхъ, Вяземскихъ и многихъ дворянскихъ родовъ.

вичъ и внукъ Василій Васильевичъ. Памятникомъ этихъ посѣщеній въ храмъ Троицкаго собора у праваго клироса было великокняжеское мѣсто, сохранившееся до начала XVII вѣка.

Ипатіевскій монастырь со времени своего основанія до конца XVI вѣка управлялся игуменами, а въ 1598 году въ немъ учреждена архимандрія. Въ семь монастырѣ сосредоточено было главное управленіе духовными дѣлами всей Костромской области; кромѣ того, настоятели Ипатіевскаго монастыря завѣдывали монастырями другихъ епархій, напримѣръ Переяславскимъ, Горицкимъ и Кирилло-Бѣлозерскимъ. Вотчины Ипатіевскія освобождены были отъ суда воеводъ и волостелей, кромѣ случаевъ душегубства, разбоя и татбы, и отъ многихъ государственныхъ повинностей; по грамотамъ патріаршимъ—отъ суда патріаршихъ десятильниковъ. По учрежденіи Святѣйшаго Синода, нѣкоторые изъ настоятелей сего монастыря присутвовали въ ономъ въ качествѣ членовъ Синода, напримѣръ Архимандритъ Гавріилъ Бужинскій и другіе. Съ половины XVIII вѣка, именно со времени учрежденія самостоятельной Костромской епархіи (въ 1744 году), Ипатіевскій монастырь переименованъ въ Архіерейскій домъ и со всѣми оброчными статьями и доходами поступилъ въ управленіе епархіальныхъ архіеревъ. Последовавшее вскорѣ (въ 1764 году) отобраніе отъ монастырей крестьянъ и оброчныхъ статей повело къ тому, что Ипатіевскій Архіерейскій домъ (т.-е. бывшій Ипатіевскій монастырь), мало по малу приходя въ упадокъ, въ началѣ настоящаго сто-

лѣтія представлялъ весьма печальный видъ. Всѣ зданія обветшали и грозили разрушеніемъ, но при щедрой помощи правительства найдены были средства для исправленія всѣхъ ветхостей по монастырю. Въ двадцатыхъ годахъ, еще при жизни Императора Александра I, произведены были капитальныя исправленія въ Архіерейскомъ домѣ и въ братскихъ кельяхъ. Но въ царствованіе Императора Николая Павловича дарованы были обильныя средства не только къ исправленію ветхостей, къ обновленію всѣхъ церковныхъ и монастырскихъ зданій, но и къ построенію новыхъ, причемъ самый монастырь возстановленъ съ возведеніемъ его въ достоинство перваго класса и съ присвоеніемъ ему званія кафедральнаго. Перестройка всѣхъ зданій въ Ипатіевскомъ монастырѣ, начавшаяся въ двадцатыхъ годахъ, продолжалась и въ слѣдовавшіе за симъ годы и кончилась только къ 1864 году.

Въ ряду памятниковъ отечественныхъ древностей, имѣющихъ право на особое вниманіе и уваженіе со стороны русскаго народа, Ипатіевскій монастырь занимаетъ весьма видное мѣсто. Съ именемъ этой обители неразрывно воспоминаніе о великихъ событіяхъ государственной важности, здѣсь совершившихся въ началѣ XVII вѣка. Здѣсь, для спасенія Россіи отъ иноземнаго порабоженія, нашелъ безопасное убѣжище Царь-отрокъ, самопожертвованіемъ Сусанина спасенный отъ покушенія польскихъ и литовскихъ людей на жизнь его въ селѣ Домнинѣ<sup>1</sup>. Здѣсь 14 марта 1613 года Михаилъ Θεодоровичъ склонился на мольбы Москов-

<sup>1</sup>) Въ 60 верстахъ отъ Костромы.

скаго земскаго посольства, изъявивъ согласіе принять управленіе Русскимъ государствомъ, и торжественно провозглашенъ Царемъ и Великимъ Княземъ всея Россіи. Въ Троицкомъ соборѣ Ипатіевскаго монастыря принесена новому Царю отъ всѣхъ сословіи вѣрноподданническая присяга и оказаны первыя царскія почести отъ всѣхъ присутствовавшихъ въ храмѣ и въ стѣпахъ монастыря. Передъ алтаремъ сего храма юный Царь принесъ обѣтъ посвятить свою жизнь благоденствію русскаго народа, положить конецъ междуцарствію, утвердить поколебленный царскій престолъ и спасти православную вѣру и русскую народность отъ иновѣрнаго ига. Отсюда пошла первая радостная вѣсть въ Москву и другіе ближніе и дальніе города о принятіи Михаиломъ Ѳеодоровичемъ управленія государствомъ. Отсюда, уступивъ усиленнымъ просьбамъ и нетерпѣливому желанію посольства, Михаилъ Ѳеодоровичъ съ матерью своею и многочисленною свитою поспѣшилъ выѣхать, и чрезъ пять дней по воцареніи, именно 19 марта, дѣйствительно выѣхалъ въ Москвѣ, чтобы обрадовать многострадальный русскій народъ въ лицѣ его выборныхъ, собравшихся въ Москву изъ разныхъ областей на земскій соборъ.

По всѣмъ этимъ воспоминаніямъ съ именемъ Ипатіевскаго монастыря соединяется представленіе о мѣстѣ столь высокаго историческаго интереса, что не только совокупность всѣхъ существующихъ въ немъ зданій является памятникомъ, но почти каждый камень какъ бы скрижалю отечественной исторіи. Въ самомъ дѣлѣ, какіе знаме-

нателные памятники встрѣчаетъ здѣсь на каждомъ шагу любопытствующій наблюдатель даже при самомъ бѣгломъ обзорѣ Ипатіевской обители! Вотъ Троицкій соборъ съ придѣломъ во имя преподобнаго Михаила Маленна, тезоименитаго Родоначальнику царствующаго въ Россіи Дома, Царю Михаилу Ѳеодоровичу, существующій болѣе двухъ съ половиною вѣковъ. Вотъ святые врата съ устроеннымъ надъ ними храмомъ во имя свв. мучениковъ Хрисанеа и Даріи, напоминающія о двухъ великихъ отечественныхъ событіяхъ: о выходѣ новоизбраннаго Русскою землею Царя Михаила Ѳеодоровича изъ обители Ипатіевской въ престольный градъ Москву для умиротворенія Русскаго царства, что совершилось 19 марта 1613 года<sup>1</sup>, и овступленіи, спустя два вѣка послѣ сего, въ 19 день марта 1814 года, Александра Благословеннаго, во главѣ побѣдоноснаго войска, своего и союзнаго, въ Парижъ—эту столицу всемірнаго завоевателя. Здѣсь кельи, въ которыхъ Михаилъ Ѳеодоровичъ съ своею матерью имѣлъ пребываніе по выѣздѣ изъ села Домнина, гдѣ совершено было злодѣйское покушеніе на его жизнь. Здѣсь же «Зеленая Башня», устроенная на томъ мѣстѣ, до котораго сопровождали новоизбраннаго Царя и мать его, со всею ихъ свитою и посольствомъ, братія Ипатіевскаго монастыря, духовенство и граждане города Костромы крестнымъ ходомъ. Все это такіе предметы, воспоминаніе о которыхъ производитъ глубокое впечатлѣніе на серд-

<sup>1</sup>) Въ 19 день марта Православная Церковь чтитъ память свв. муч. Хрисанеа и Даріи.

ца всѣхъ русскихъ, искренно преданныхъ царствующему въ Россіи Императорскому Дому и нелицемѣрно любящихъ святую православную вѣру и свое Отечество, и даетъ Ипатіевскому монастырю такое высокое историческое значеніе, съ которымъ не могутъ итти въ сравненіе многія другія мѣста, упоминаемая какъ въ древней, такъ и въ новѣйшей исторіи нашего Отечества. По выраженію Святѣйшаго Синода, это «колыбель необъятной славы»<sup>1</sup>.



<sup>1</sup> Указъ Святѣйшаго Синода костремскому епархіальному архіерею отъ 21 августа 1842 года, № 3160.

## II

**Мѣсто, занимаемое Палатами Романовыхъ въ монастырѣ. — Когда и кѣмъ они построены. — Кто занималъ это зданіе до и послѣ 1613 года.**

**И**натіевскій монастырь въ концѣ XVI вѣка имѣлъ уже всѣ церковныя и монастырскія зданія каменные и обнесенъ былъ каменною-же стѣною, на протяженіи 243 саж. въ окружности. Въ половинѣ XVII вѣка съ западной стороны монастыря прибавлена была еще площадь до 2300 кв. саж., которая такъ-же обнесена каменною стѣною на протяженіи 144 сажень.

Вслѣдствіе этой прибавки Инатіевскій монастырь дѣлился на двѣ части, изъ которыхъ одна по описямъ называлась старымъ городомъ (на планѣ 1799 года означено буквою *A*), а другая новымъ (*B*).

Старый городъ занимаетъ восточную половину монастыря и заключаетъ въ себѣ всѣ церковныя и монастырскія зданія какъ древней, такъ и новѣйшей постройки. По угламъ его четыре круглыхъ башни, а на южной сторонѣ ограды сверхъ того одна четырехъугольная съ воротами<sup>1</sup>.

<sup>1</sup> См. планъ Инатіевского монастыря 1799 года, въ приложеніи подь № 1.

Кромѣ этихъ воротъ въ монастырѣ было еще двое воротъ съ восточной стороны; изъ нихъ одни назывались святыми, а другіе, рядомъ съ ними, — водяными. По срединѣ ограды, съ западной стороны, находились ворота выѣздныя. На планѣ они показаны между двумя зданіями, означенными буквами М и N<sup>1</sup>.

Наконецъ въ сѣверной сторонѣ монастырской ограды, подъ буквою а, показаны на планѣ еще ворота, называемыя въѣзжими; но они устроены уже во второй половинѣ XVIII вѣка (въ 1766—67 году) преосвященнымъ Дамаскиномъ для встрѣчи Императрицы Екатерины II. Въ память сего событія надъ этими воротами съ наружной стороны начертано вензелевое изображеніе имени Императрицы Екатерины II подъ короною.

Новый городъ пристроенъ къ старому съ западной стороны въ 1642—3 году, имѣеть фигуру почти совершеннаго квадрата, каждая сторона котораго имѣеть отъ 45 до 47 сажень, и оканчивается на западной сторонѣ тремя башнями, изъ которыхъ угловыя — круглыя, а средняя — четырехъ-угольная, называемая «Зеленою». Подъ этою башнею выѣздныя ворота, замѣнившія собою тѣ, которыя были въ западной же стѣнѣ стараго города, между зданіями М и N, и которыя упразднены послѣ пристройки новаго города.

Сѣверо-восточный уголъ старой половины монастыря занимаютъ настоятельскія кельи (на планѣ G, h, i, i), въ которыхъ съ 1745 года имѣють пре-

<sup>1</sup> См. Экспликацію къ плану № 1.



бываніе епархіальные преосвященные архіереи; далѣе по сѣверной сторонѣ монастырской ограды, начиная отъ въѣзжихъ воротъ (лит. а), по направленію къ западу, идетъ на протяженіи 26 саж. корпусъ братскихъ келій (на планѣ L, L.).

Въ связи съ братскими кельями, но почти подъ прямымъ угломъ по направленію къ югу, стоитъ корпусъ (на планѣ означ. буквами М. М.) тѣхъ историческихъ келій, въ которыхъ въ 1613 году имѣлъ пребываніе Михаилъ Ѳеодоровичъ съ своею матерью, инокинею Марѳою Іоанновною. Далѣе слѣдуютъ хозяйственные постройки (N O). Между зданіями M и N показанъ на планѣ разрывъ до трехъ сажень. Здѣсь до 1642—3 года были выѣздныя ворота, о которыхъ упомянуто выше.

Построеніе зданія, извѣстнаго подъ именемъ Палаты Романовыхъ, нѣкоторые писатели<sup>1</sup> относятъ къ 1586—1588 году; но это не вѣрно. Въ ризницѣ Ипатіевскаго монастыря есть одно дѣло, въ которомъ перечислены всѣ постройки, какія съ 1586 по 1597 годъ производились въ этомъ монастырѣ на средства боярина Дмитрія Ивановича Годунова, но въ числѣ построекъ, произведенныхъ за это время, не упомянуто, ни о настоятельскихъ, ни о братскихъ, ни о другихъ жилыхъ зданіяхъ<sup>2</sup>. По расходнымъ книгамъ казначея за эти годы видно, что въ то время достраивалась соборная Троицкая церковь и паперти и внутри церкви стѣнное письмо писано; кромѣ то-

<sup>1</sup> Описание Ипатіевскаго монастыря. 1832 года, стр. 20, 22, 24.

<sup>2</sup> По описи дѣло № 285.

го построены водяныя ворота и на воротахъ храмъ во имя св. великомученицы Ирины и св. великомученика Θεодора Стратилата<sup>1</sup> и при немъ паперть да палата съ сѣньми. Такимъ образомъ, на основаніи свидѣтельства современника, который велъ записи расходовъ на постройки въ Ипатіевскомъ монастырѣ за упомянутые 12 лѣтъ (1586—1597), необходимо признать, что всѣ жилия помѣщенія въ этомъ монастырѣ были построены болѣе или менѣе раньше 1586 года и, слѣдовательно, существуютъ болѣе трехсотъ лѣтъ<sup>2</sup>.

Какое назначеніе имѣли эти Палаты до начала XVII вѣка? На этотъ вопросъ находимъ въ дѣлахъ Ипатіевскаго архива слѣдующій отвѣтъ: по всѣмъ древнимъ описямъ Ипатіевскаго монастыря на этомъ мѣстѣ вначалѣ были кельи келарскія, которыя съ 1598—99 года приняли названіе намѣстническихъ. Келарь въ древнихъ русскихъ монастыряхъ исполнялъ должность казначея, эконома и благочиннаго; онъ былъ второе лицо послѣ настоятеля<sup>3</sup>. Равнымъ образомъ и намѣстники въ обителяхъ, имѣющихъ настоятельство со степенью архимандритовъ, пользовались честію втораго лица послѣ настоятеля. Поэтому и кельи, занимаемыя сначала келарями, а потомъ намѣстниками Ипатіевскаго монастыря, состояли въ особомъ вниманіи монастырскаго начальства<sup>4</sup>. Какъ

<sup>1</sup> Въ честь Царя и Великаго Князя Θεодора Иоанновича и супруги его Ирины Θεодоровны.

<sup>2</sup> Были-ли на этомъ мѣстѣ каменныя палаты со времени основанія Ипатіевскаго монастыря до конца XVI вѣка—свидѣній нѣтъ.

<sup>3</sup> Житіе и подвиги Сергія Радонежскаго. М. 1885, гл. XII, стр. 112.

<sup>4</sup> Интересныя подробности о намѣстничьихъ кельяхъ см. въ рукоп. книгѣ подъ названіемъ «Книги описныя Троицкому Ипатіевскому, обрѣтающемуся при Костромѣ, монастырю»—1736 года, по описи № 133.

болѣе удобныя и благоустроенныя, намѣстничьи кельи и были отведены въ 1612—13 году для временнаго пребыванія Михаила Ѳеодоровича и Марѣы Іоанновны. Но утверждать, что это зданіе было построено для жительства Романовыхъ,— нѣтъ никакихъ основаній. По монастырскимъ описямъ положительно извѣстно, что этотъ корпусъ келій и въ началѣ XVIII вѣка, до 1613 года, и послѣ того долго назывался намѣстничьимъ. Въ виду сего въ настоящемъ очеркѣ мы будемъ называть эти Палаты намѣстническими кельями до того времени, когда имъ присвоено было названіе Палатъ Романовыхъ, или чертоговъ и дворца Михаила Ѳеодоровича (а этому начало было положено во второй половинѣ XVIII вѣка, окончательно же принято это названіе въ началѣ XIX вѣка).

На основаніи вкладныхъ и описныхъ книгъ Ипатіевскаго монастыря, построеніе настоятельскихъ, братскихъ и другихъ келій въ этомъ монастырѣ приписывается боярину Дмитрію Ивановичу и племяннику его боярину-конюшему Борису Ѳеодоровичу Годуновымъ, потомкамъ основателя монастыря мурзы Чета (во св. крещеніи Захаріи<sup>1</sup>). Такимъ образомъ кельи, занимать которыя по обстоятельствамъ смутнаго времени и совершенно неожиданно довелось инокинѣ Марѣѣ Іоанновнѣ съ юнымъ сыномъ своимъ Михаиломъ Ѳеодоровичемъ въ 1613 году, построены усердіемъ и средствами того честолюбиваго боярина, который,

<sup>1</sup> Исторія Россійской Іерархіи, изд. 1810 года, ч. II, стр. 633, 638; ср. Опис. Ипатіевскаго монастыря изд. 1832 года, стр. 22—23.

хитростью и коварствомъ овладѣвъ царскимъ престоломъ, съ устраненіемъ ближайшихъ и законныхъ наследниковъ сего престола, открылъ жестокое гоненіе противъ этихъ наследниковъ, ближайшая отрасль которыхъ въ лицѣ Михаила Теодоровича Романова волею Провидѣнія и свободнымъ избраніемъ русскаго народа возведена на отнятый у нихъ престолъ.

Первый документъ, по которому можно составить ясное и отчетливое понятіе о размѣрахъ этихъ келій и о внутреннемъ и внѣшнемъ ихъ видѣ, есть смѣта, составленная въ 1742 году майоромъ и архитекторомъ Мичуринымъ на исправленіе церквей, настоятельскихъ, намѣстническихъ и другихъ зданій Ипатіевскаго монастыря<sup>1</sup>. Изъ этой смѣты видно, что кельи имѣли два апшартамента (этажа) и при нихъ съ задней стороны были деревянныя сѣни съ кладовыми чуланами, длиною  $15\frac{1}{2}$  сажень, а шириною и съ сѣнями 17 аршинъ, за исключеніемъ же сѣней кельи имѣли ширины отъ 10 до 12 аршинъ<sup>2</sup>. При кельяхъ крыльцо съ восточной стороны деревянное о двухъ площадкахъ, длины 15 арш., ширины 7 арш. Крыты кельи тесомъ. Въ нижнемъ апшартаментѣ келій девять окошекъ, вышиною по 1 аршину, шириною по 12 вершковъ. Въ верхнемъ этажѣ было также девять оконъ и такой же мѣ-

<sup>1</sup> Подробности этой смѣты столь любопытны, что мы помещаемъ ихъ въ приложеніи къ настоящему изслѣдованію.

<sup>2</sup> Съ лицеваго фасада кельи намѣстничьи имѣли только  $12\frac{1}{2}$  сажень.

ры, обращенныхъ внутрь монастыря, т.-е. на восточную сторону и отчасти на южную. Вышина этого зданія отъ основанія до крыши имѣла до  $3\frac{1}{2}$  сажень.





**Царь и Великій Князь всея Россіи  
МИХАИЛЬ ФЕОДОРОВИЧЪ.**





### III

#### Состояніе намѣстничьихъ келій въ XVII и въ XVIII вѣкѣ.

**Н**амѣстничьи кельи, въ которыхъ имѣлъ пребываніе Царь Михаилъ Ѳеодоровичъ, подвергались въ разное время многократнымъ передѣлкамъ. При помощи имѣющихся въ нашемъ распоряженіи плановъ и фасадовъ есть полная возможность установить, что всѣ болѣе крупныя передѣлки въ этомъ зданіи клонились къ тому, чтобы распространить зданіе, на сколько позволяли томѣстныя условія. Изъ плана Ипатіевскаго монастыря 1799 года мы уже видѣли, что намѣстничьи кельи (М) въ сѣверо-западномъ своемъ концѣ примыкали почти подъ прямымъ угломъ къ корпусу братскихъ келій (L L), расположенныхъ по сѣверной сторонѣ монастырской ограды (р, р).

Но при внимательномъ разсматриваніи плановъ и фасадовъ этихъ келій, снятыхъ съ натуры въ 1856 и 1860—63 годахъ, нельзя не замѣтить, что при первоначальной постройкѣ эти два корпуса намѣстничьихъ и братскихъ келій не смыкались между собою какъ нынѣ, но стояли отдѣльно; корпусъ келій намѣстничьихъ въ длину по линіи АБ имѣлъ не болѣе 11 сажень (см. планъ ниж-



пяго этажа 1856 года) и не доходилъ до корпуса братскихъ келій (L L) больше чѣмъ на 3 аршина, что доказывается четырьмя пилястрами, находящимися по лицевому его фасаду и соотвѣтствовавшими четыремъ поперечнымъ капитальнымъ стѣнамъ зданія (см. фасадъ этого корпуса 1856 года); при этомъ въ нижнемъ этажѣ корпуса были двѣ кельи, одна направо, другая налево; въ срединѣ было два отдѣльныхъ хода, или двое сѣней. Такое же количество келій первоначально было и въ верхнемъ этажѣ.

Распространеніе этого корпуса по длинѣ въ сторону корпуса братскихъ келій, очевидно, сдѣлано послѣ первоначальной постройки этихъ зданій. Въ противномъ случаѣ сѣверный край намѣстническаго корпуса, въ южномъ краѣ имѣющаго 12 ар. ширины, не былъ-бы суженъ до 6 аршинъ. Ясно, что придѣлка сдѣлана по необходимости и въ такихъ размѣрахъ, какіе дозволялись мѣстными условіями. Когда именно сдѣлана эта пристройка, увеличившая длину сего зданія съ восточной стороны (обращенной внутрь монастыря) до  $12\frac{1}{2}$  сажень, а съ западной (обращенной къ монастырской оградѣ) до  $15\frac{1}{2}$  сажень, — въ монастырскихъ описяхъ свѣдѣній не оказалось. Возможно допустить два предположенія: эта пристройка сдѣлана или въ самомъ концѣ XVI вѣка, когда въ Ипатіевскомъ монастырѣ учреждена архимандрія и при ней должность намѣстника, или въ началѣ XVII вѣка, не раньше сентября—октября 1612 года, по желанію Марѣы Іоанновны матери Михаила Феодоровича, предусматривавшей

по обстоятельствамъ смутнаго времени необходимость искать надежнаго убѣжища отъ опасностей въ стѣнахъ этой обители. Какъ-бы то ни было, но рассматривая планы корпуса, занимаемаго Михаиломъ Ѳеодоровичемъ въ 1613 году, мы видимъ, что при необходимости увеличить помѣщенія этого корпуса строители XVI—XVII вѣка нашли возможнымъ распространить оный только по длинѣ, сколько позволяло сосѣдство братскаго корпуса съ одной и близость монастырской стѣны съ другой стороны. Надстраивать третій этажъ на такомъ корпусѣ, который въ ширину имѣлъ въ одномъ концѣ 4 сажени, а въ другомъ до 3<sup>1</sup>/<sub>2</sub> сажень, оказалось неудобно; увеличить въ ширину препятствовала близость ограды, и потому остановились на мысли увеличить зданіе по его длинѣ. Для этого застроили пустое пространство, оставшееся между этимъ зданіемъ и корпусомъ братскихъ келій и занимавшее до 5 сажень въ длину и отъ 2-хъ до 3 сажень въ ширину—въ сѣверо-западномъ углу монастырской площади, какъ это видно изъ плана нижняго этажа. Съ возведеніемъ этой пристройки въ нижнемъ этажѣ намѣстничьихъ келій прибавилась третья келья съ чуланомъ; а въ верхнемъ этажѣ, или въ намѣстничьимъ собственно помѣщеніи, могло быть отъ 5 до 6 комнатъ за исключеніемъ передней и чулана (0). Съ этого времени въ корпусѣ намѣстническомъ оказалось въ длину по западной сторонѣ 15<sup>1</sup>/<sub>2</sub> саж., а по восточной 12<sup>1</sup>/<sub>2</sub> саж., при ширинѣ съ южнаго края 4, а съ сѣверо-западнаго 3—2 сажень.

Какія и когда именно въ XVII вѣкѣ производились въ этомъ корпусѣ другія передѣлки, кромѣ вышеозначенныхъ,—о томъ свѣдѣній въ монастырскихъ дѣлахъ и документахъ нѣтъ. Но что починки и поправки болѣе или менѣе значительныя потребовались въ самомъ началѣ XVII вѣка,—въ этомъ едва ли можно сомнѣваться, и вотъ почему. Извѣстно, что въ концѣ 1608 года, послѣ того какъ Кострома, отложившись отъ Лжедмитрія II, присягнула Царю Василию Ивановичу Шуйскому, Лисовскій, по приказанію Сапѣги, взялъ Кострому приступомъ и подвергъ ее разоренію. Но когда къ концу января 1609 года Лисовскій ушелъ въ Галичъ, оставивъ въ Костромѣ отрядъ изъ поляковъ и казаковъ, то вѣрныя законному Царю костромитяне вмѣстѣ съ прибывшими изъ разныхъ городовъ ратными людьми возстали противъ поляковъ и выгнали ихъ изъ Костромы. Однако воевода Вельяминовъ, командовавшій поляками и казаками, бывъ вытѣсненъ изъ Костромы, въ началѣ марта заперся въ Ипатіевскомъ монастырѣ, гдѣ и находился въ осадѣ больше четырехъ мѣсяцевъ. Осажденные и осаждавшіе вели ожесточенный бой. Первые дѣлали вылазки изъ монастыря днемъ и ночью и много тратили пороху; послѣдніе окружили монастырь съ трехъ сторонъ глубокимъ рвомъ, засѣли въ немъ, и на огонь осажденныхъ отвѣчали огнемъ-же<sup>1</sup>. Не можетъ быть, чтобы четырехмѣсячная энергическая осада монастыря не оставила значительныхъ слѣдовъ разрушенія не только въ монастырской оградѣ,

<sup>1</sup> Описаніе Ипатіевского монастыря Пр. Островскаго 1870 года, стр. 13—16.

но и въ зданіяхъ, какъ монастырскихъ, такъ и церковныхъ. Если уже нѣкоторыя церкви, какъ напр. двѣ устроенныя на святыхъ воротахъ въ восточной сторонѣ монастырской ограды, «послѣ Литовскаго нашествія, долго находились впустѣ и безъ пѣнія»<sup>1</sup>, какъ сказано въ Описи Ипатіевскаго монастыря 1609 года, то намѣстническія кельи не могли остаться безъ поврежденій, потому что онѣ расположены были у самыхъ вѣзжихъ (западныхъ) воротъ не далѣе 1—1½ саж. отъ монастырской ограды, которая въ то время была не такъ высока, какъ нынѣ. Поэтому незадолго до 1613 года безъ сомнѣнія были въ намѣстничьихъ кельяхъ починки и поправки поврежденій, произведенныхъ осаждавшими и осажденными. Затѣмъ уже достоверно извѣстно, что вскорѣ послѣ своего воцаренія, именно въ 1621—1625 годахъ, Михаилъ Ѳеодоровичъ повелѣлъ исправить монастырскую ограду, съ увеличеніемъ ея въ вышину, и кромѣ того въ 1642 году съ западной стороны монастыря прибавить новую площадь около 2250 квадратныхъ сажень и обнести ее каменною стѣною съ 3 башнями. Очень вѣроятно, что въ то же время исправлены ветхости какъ въ намѣстничьихъ кельяхъ, такъ и въ другихъ монастырскихъ зданіяхъ. Представляется тоже весьма вѣроятнымъ, что увеличеніе ограды въ вышину и прибавка значительной площади съ западной стороны монастыря, близъ которыхъ находи-

<sup>1</sup> Описаніе Ипатіевскаго монастыря, издан. 1832 года, стр. 27. Ср. копію съ Описи Ипатіевскаго монастыря, бывшей послѣ 7117 (1609) года (копія I, стр. 106, по Описи ризницы № 283).

лись намѣстничьи кельи, вызваны были именно событіями 1608—1609 года и съ цѣлію защитить эти кельи, дорогія для сердца царева по воспоминаніямъ о 1613 годѣ, отъ возможнаго въ то время нападенія враговъ на мирную обитель.

Въ I половинѣ XVIII столѣтія, какъ видно изъ смѣты архитектора Мичурина 1742 года, намѣстничьи кельи, сравнительно съ прочими зданіями Ипатіевскаго монастыря, были въ удовлетворительномъ состояніи. Тогда какъ во всѣхъ церковныхъ и монастырскихъ зданіяхъ, не исключая и архимандритскихъ келій, оконницы были слюдяныя, въ верхнемъ этажѣ келій намѣстничьихъ были оконныя рамы со стеклами. По смѣтѣ архитектора оказывалось необходимымъ только починить деревянныя части зданія, какъ-то: крышу, переходы, лѣстницы, крыльца и проч., а каменная кладка не требовала фундаментальной поправки. Изъ смѣты видно, что починки были очень мелкія, напр., „щели пробрать,“ „штукатурку затереть“, и т. п. Зато во 2-й половинѣ XVIII вѣка этотъ корпусъ подвергся весьма значительнымъ передѣлкамъ. Съ учрежденіемъ самостоятельной Костромской епархіи (въ 1744 г.), когда Ипатіевскій монастырь со всѣми его доходами поступилъ на содержаніе архіерейскаго дома и его штата и, переставъ оффиціально быть монастыремъ, сдѣлался архіерейскою каедрою, съ образованіемъ въ немъ же и каедральнаго собора, Епархіальные Преосвященные Архіереи, каждый по мѣрѣ средствъ, личнаго вкуса, архитектурныхъ свѣдѣній и предпримчивости, начали заботиться объ

исправленіи въ Ипатіевскомъ монастырѣ ветхостей какъ въ церквахъ, такъ и въ прочихъ зданіяхъ. Особенно много оказалъ усердія, вкуса и архитектурныхъ познаній, при исправленіи Ипатіевскихъ ветхостей, Преосвященный Дамаскинъ, управлявшій Костромскою епархіею съ 1758 по 1769 годъ. Въ числѣ другихъ зданій, по мысли этого епископа, не только исправлены, но и распространены были намѣстничьи кельи. Выше мы видѣли, что въ началѣ XVII вѣка намѣстничьи кельи, имѣвшія первоначально только 12 арш. ширины въ одномъ (южномъ) концѣ, а въ другомъ (сѣверномъ) не болѣе 6 арш., распространены были по ихъ длинѣ, отчего могло прибавиться къ прежнимъ комнатамъ не болѣе двухъ комнатъ. Преосвященный Дамаскинъ, пользуясь близостью (5—3 арш.) этого зданія къ западной монастырской оградѣ, употребилъ эту ограду, имѣвшую 1—1½ саж. толщины, какъ готовый и прочный строительный матеріалъ, для распространенія этого корпуса въ ширину по всей его длинѣ (15½ сажень). Возведя на монастырской оградѣ, соответственно западной стѣнѣ корпуса намѣстничьяго, во всю длину его, стѣну, и, по отнятіи деревянныхъ сѣней, соединивъ ее поперечными на аркахъ стѣнами съ верхнимъ этажемъ келій, онъ получилъ корпусъ почти вдвое больше прежняго. Съ возведеніемъ вышеупомянутой пристройки этотъ корпусъ имѣлъ ширины 7 сажень въ южномъ и 5 саж. въ сѣверномъ концѣ, при сохраненіи прежней длины. При этомъ оказалось возможнымъ прибавить къ прежде существовавшему

въ этомъ корпусѣ комнатамъ еще комнатъ 5 или 6, такъ что въ верхнемъ этажѣ корпуса считалось 11 комнатъ, а въ нижнемъ 3, всего 14 комнатъ. Кромѣ помѣщенія для намѣстниковъ Преосвященный устроилъ въ сѣверо-западной части этого корпуса отдѣленіе для нѣкоторыхъ органовъ епархіальнаго управленія, съ образованіемъ особаго хода въ это отдѣленіе (на планѣ 1856 г. №№ 10—11)<sup>1</sup>. При такомъ расширеніи верхняго этажа намѣстничьихъ келій, нижній этажъ остался безъ перемѣнъ, такъ какъ позади его, между нимъ и монастырскою оградою, осталось подъ арками пустое пространство, извѣстное по описаніямъ подъ именемъ „засѣнья“ (на планѣ 1856 г. см. разрѣзъ по линіи Б—Г), которое сообщалось съ засѣньемъ, существовавшимъ позади корпуса братскихъ и архіерейскихъ келій, между оградою и этими кельями (на планѣ монастыря 1799 г. означ. р. р.). Послѣ этой передѣлки верхняго этажа намѣстничьихъ келій, съ отдѣленіемъ сѣверо-западной части его для потребностей епарх. управленія, во всѣхъ описяхъ Ипатіевскаго монастыря начали опредѣлять длину этого корпуса по лицевой сторонѣ его только въ 12<sup>1</sup>/<sub>2</sub> саж., т.-е. по линіи АВ до того угла, гдѣ онъ сходится съ корпусомъ братскихъ келій, а ширину въ одномъ концѣ въ 7, а въ другомъ въ 6 саж.

Вотъ какъ описано это зданіе въ описныхъ

<sup>1</sup> Здѣсь бывали въ разное время и правленіе монастырское, и ставлепическая контора, и епархіальное попечительство; здѣсь живали экономы архіерейскаго дома и помѣщались причетническій классъ подъ именемъ «Русской школы» въ 30 и 40 годахъ XIX вѣка.

книгахъ Ипатіевскаго монастыря 1768—70 годовъ: „отъ архіерейскихъ покоевъ къ западу братскія келіи съ сѣньми о двухъ апартаментахъ...., да въ заворотъ отъ тѣхъ братскихъ келей къ полуденной сторонѣ придѣланные къ оградной стѣнѣ въ два же апартамента келіи намѣстническія, въ коихъ прежде живали кафедральные намѣстники; въ верхнія келіи два со всхожими деревянными лѣстницами всхода и двои сѣни, одни съ монастыря, другіе отъ Консисторіи (т.-е. съ западной стороны такъ называемаго стараго города)<sup>1</sup>; изъ сѣней, что отъ монастыря, на правой сторонѣ келія людская, на лѣвой сторонѣ зала подмазана (подштукатурена), въ ней потолокъ накатной деревянный и одна печь, изъ оной залы къ южной сторонѣ келія съ чуланомъ, въ нихъ своды и стѣны подмазаны и раскрашены, печь одна; изъ другихъ сѣней, что отъ Консисторіи, къ западной сторонѣ поваренка, а къ югу двѣ келіи небольшія и кладовой чуланъ, стѣны и потолки подмазаны, печи двѣ“. „Въ нижнемъ тѣхъ келій апартаментѣ келіи съ сѣньми со сводами двѣ, печи двѣ, въ нихъ въ одной, что къ югу, пристаютъ штатные для своего дѣла маляры, а въ другой содержатся въ зимнее время монастырскіе припасы.“

„За тѣми кельями къ западу проѣздъ въ за-сѣнья келій братскихъ“ (на планѣ 1799 г. р. р.).

„Намѣстническія келіи въ длину на 12<sup>1</sup>/<sub>2</sub>, въ

<sup>1</sup> Зданіе Консисторіи, означенное на планѣ 1799 г. бук. з, находилось въ 8 саж. разстоянія отъ угла монастырской ограды, гдѣ устроенъ былъ другой ходъ въ этотъ корпусъ.



ширину въ первомъ концѣ отъ братскихъ келій на 6, въ другомъ на 7 саженьхъ, въ нихъ 14 покоевъ, въ томъ числѣ въ нижнемъ апартаментѣ 3 покоя мастерскихъ; въ верхніе покои всхожіе два рундука съ лѣстницами и съ перилами; оныя келіи крыты тесомъ, которая крышка понынѣ еще находится въ твердости, а переходы и лѣстницы ветхи<sup>1</sup>.

Въ 1771—72 г. правленіе архіерейскаго дома порядило плотника (малороссіянина Аѳанасія Васильева), въ числѣ другихъ работъ, исполнить слѣдующую: „перебрать и починить перила съ рундуками и лѣстницами, находящіяся при намѣстническихъ кельяхъ, и гдѣ что окажется ветхое, то вмѣсто онаго сдѣлать вновь, а старое здоровое, укрѣпя по надлежащему, съ лица побѣлить“<sup>2</sup>.

Въ 1777 году поряженъ былъ мастеръ „перекрыть старую тесовую крышу на намѣстническихъ кельяхъ по старымъ стропиламъ и обрешетинамъ, если въ нихъ не окажется ветхости, съ настилкою новой скалы, и по скалѣ новаго теса“. При этомъ заключено съ мастеромъ условіе произвести такую добавочную работу, необходимость которой едва ли можно объяснить одною предосторожностію отъ огня. Эта дополнительная работа состояла въ слѣдующемъ: „внутри подъ кровлею сдѣлать для

<sup>1</sup> Дѣла №№ 243 и 300 по описи Ипат. ризницы съ вѣдомостями о церквахъ и др. строеніяхъ Ипат. мон., составл. по Сив. указу отъ 22 авг. 1768 г.

<sup>2</sup> См. контрактъ 11 Іюня 1771 и 7 Апрѣля 1772 г. въ дѣлѣ по описи Ипат. Архива № 1109.

входа на кровлю лѣстницу въ тетивахъ съ ручниками, по срединѣ же кровли между слуховыми окнами къ верху сдѣлать окно съ подъемною крышкою, или западнею, на желѣзныхъ петляхъ, на верху же крышки на одной длинной сторонѣ, на которой приказано будетъ, чтобы можно было въ случаѣ нужды ходить безопасно и надежно не одному, но 5 и 10 и болѣе человѣкамъ, и для того къ крышкѣ и сквозь оную къ строиламъ прикрѣпить желѣзными гвоздями косыя толстыя доски и на нихъ положить по всей длинѣ крышки по одной доскѣ съ подзорами и прикрѣпить желѣзными гвоздями твердо и безопасно<sup>1</sup>.

Въ 1780 г. заключено съ плотниками условіе произвести, между прочими, слѣдующія починки при намѣстническихъ кельяхъ: „на деревянныхъ переходахъ настлатъ деревянный изъ бревенчатыхъ пильныхъ балокъ полъ и на крайнихъ брусьяхъ поставить съ брусчатыми стойками изъ балясинъ перила съ трѣмя небольшими, гдѣ приказано будетъ, балконцами и оныя сверху утвердить брусьями жъ и гдѣ надлежать будетъ желѣзными оттужинами по надлежащему; для всхода же на тѣ переходы на землѣ сдѣлать площадки со ступенями брусчатыми, и съ нихъ на переходы тесовые въ брусчатыхъ же тетивахъ надлежащіе лѣстницы<sup>2</sup>. Вообще въ XVIII вѣкѣ почти ежегодно производились починки ветхостей по монастырю, какъ видно изъ доклада монастырскаго правленія отъ 28 августа 1758 г. за № 34 (книга докладовъ

<sup>1</sup> Тамъ-же контрактъ 3 апр. 1777 г. п. 5.

<sup>2</sup> Тамъ-же контрактъ 1780 г. 25 февр. п. 1.

и опредѣленій вотчинныхъ дѣлъ конторы. (По 1-й описи архива Ипат. монаст. вязка 12).

Въ концѣ XVIII вѣка открылась необходимость произвести въ этомъ корпусѣ еще новыя передѣлки. Поводомъ къ этому послужилъ пожаръ, истребившій зданія мѣстной духовной Семинаріи, существовавшей при Спасскомъ загородномъ монастырѣ на Запруднѣ. Семинарію рѣшено было перемѣстить въ Ипатіевскій монастырь, гдѣ она была и прежде въ архіерейскомъ домѣ; за неимѣніемъ въ монастырѣ свободныхъ келій для всѣхъ классовъ и для жительства начальствовавшихъ лицъ и преподавателей Семинаріи, Преосвященный распорядился часть комнатъ въ намѣстническихъ келіяхъ отвести подъ квартиру ректора Семинаріи, а другую подъ богословскій классъ. Эти временные жильцы занимали келіи намѣстничьи съ 1797 г. по 1802 годъ, когда сгорѣвшія семинарскія зданія при Спасозапрудненскомъ монастырѣ были возобновлены. При этомъ нельзя не допустить предположенія, что для приспособленія верхняго этажа этихъ келій къ помѣщенію ректора и богословскаго класса Семинаріи признано необходимымъ сдѣлать нѣкоторыя перемѣны въ количествѣ и расположеніи комнатъ, въ размѣрѣ оконъ и въ устройствѣ входовъ въ верхній этажъ. Очень вѣроятно, что наружные деревянные переходы съ балкономъ и лѣстницы именно въ это время были отняты и устроены съ сѣверной стороны зданія; какъ показано на планѣ этого корпуса 1856 г.<sup>1</sup> Въ это-же время, полагаемъ,

<sup>1</sup> Приложенія № III и № IV.

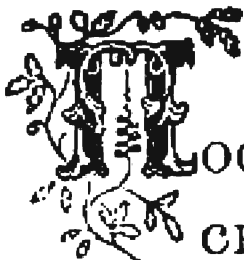
увеличенъ и размѣръ оконъ, какъ показано на фасадѣ 1832 г.

Не можетъ быть сомнѣнія такъ же и въ томъ, что послѣ перемѣщенія изъ Ипатіевскаго монастыря Семинаріи и послѣ оставленія келій на-мѣстничьихъ жившимъ въ нихъ ректоромъ Семинаріи, келии эти подвергались ремонтировкѣ, хотя бы и незначительной, напр. бѣлили и красили стѣны, перемѣщали съ одного мѣста на другое деревянныя перегородки, закладывали двери въ одномъ и пробивали въ другомъ мѣстѣ и т. п.



## IV

**Намѣстничьи келіи въ началѣ XIX вѣка принимаютъ названіе Царскихъ Чертоговъ и Дворца Царя и Великаго Князя Михаила Ѳеодоровича. — Рядъ мѣръ со стороны Епархіальнаго Начальства къ охраненію Чертоговъ отъ разрушенія.**

 послѣ перемѣщенія Семинаріи изъ Ипатіевскаго монастыря снова на Запрудню намѣстничьи келіи стали называться Царскими Чертогами и Дворцомъ Царя и Великаго Князя Михаила Ѳеодоровича. Въ нихъ уже никто изъ монастырскихъ властей не жилъ кромѣ экономовъ Архіерейскаго дома „для охраненія сей древности“ какъ сказано въ изъясненіи плана Ипатіевскаго монастыря, но и экономы жили въ нижнемъ этажѣ<sup>1</sup>. Вообще въ началѣ XIX вѣка уваженіе къ кельямъ, занимаемымъ два вѣка назадъ Царемъ Михаиломъ Ѳеодоровичемъ, доходило до такой степени, что даже Епархіальные Преосвященные, не смотря на крайнюю нужду, не позволяли себѣ занимать ихъ. Такъ Преосвященный Самуиль (1817—1830) на время перестройки архі-

<sup>1</sup> Дѣло объ исправленіи дома Царя Михаила Ѳеодоровича 1858 г., № 73 по 16 описи Ипат. архива.

ерейскаго дома взять для своего помѣщенія кельи, устроенныя подлѣ дома Михаила Θεодоровича надъ каменными погребами (на планѣ монастыря подъ буквою N); о келіяхъ же Михаила Θεодоровича въ лѣтописи того времени<sup>1</sup> сдѣлана такая замѣтка: „кельи тѣ самыя, гдѣ Государь Михаилъ Θεодоровичъ имѣлъ пребываніе съ своею родительницею, остаются до нынѣ въ своемъ видѣ и никѣмъ не занимаются“. Объ этомъ свидѣтельствуетъ и Преосвященный Павелъ, Епископъ Костромской, въ своемъ описаніи Ипатіевскаго монастыря, изд. 1832 г., почти въ такихъ же выраженіяхъ: «Келіи Царя Михаила Θεодоровича остаются неприкосновенными въ первобытнѣйшей своей простотѣ»<sup>2</sup>. Въ то же время и нижнему этажу Чертоговъ дано было болѣе приличное употребленіе: въ одной половинѣ его проживали экономы архіерейскаго дома и казначеи монастырскіе и лѣтъ 5 помѣщалось Правленіе Ипатіевскаго монастыря и архіерейскаго дома, въ другой находилось Епархіальное попечительство<sup>3</sup>.

При всемъ вниманіи и усердіи, съ какими Костромскіе Епархіальные Преосвященные заботились объ этомъ историческомъ зданіи въ теченіе почти  $\frac{3}{4}$  текущаго столѣтія, состояніе его нельзя было считать удовлетворительнымъ въ отношеніи прочности. Въ 1817 году при посѣщеніи Ипатіев-

<sup>1</sup> Въ ризницѣ Ипат. мон. въ дѣлѣ № 476 на стр. 56 лѣтописныя замѣтки озаглавлены такъ: дополненіе къ концу описанія (Ипат. мон.), помѣщеннаго во 2 ч. Россійской Іерархіи.

<sup>2</sup> Стр. 24.

<sup>3</sup> Дѣло по Ипат. архиву объ исправл. дома Царя Михаила Θεодоровича 1855 г. и 28—29.

скаго монастыря Великимъ Княземъ Михаиломъ Павловичемъ келіи Державнаго Предка Его не представляли ни прочности, ни изящества. Впрочемъ ветхости, замѣченныя Великимъ Княземъ, по приказанію Его Высочества, были оставлены на нѣкоторое время безъ поправки до ожидаемаго въ то время посѣщенія Костромы Государемъ Императоромъ Александромъ I, которое однако не состоялось<sup>1</sup>.

Около того-же времени, т. е. въ 1817—1819 г., обозрѣвалъ Ипатіевскій монастырь извѣстный писатель П. П. Свиньинъ и помѣстилъ въ издаваемыхъ имъ „Отечественныхъ Запискахъ“ 1819 года слѣдующія замѣтки о состояніи келій Михаила Θεодоровича. „Своды этихъ келій, говорилъ онъ, были столь ветхи, что грозили разрушеніемъ.“ Снаружи онъ замѣтилъ „развалины крыльца, которое вело прямо во 2 этажъ. Дверь, бывшая у сего крыльца, нынѣ заложена, а лѣстница на верхъ устроена снизу.“

Въ виду такого состоянія Царскихъ Чертоговъ признано было необходимымъ произвести въ нихъ поправки, каковыя, по распоряженію Епархіальнаго Архіерея, и были произведены въ 1823 году, но въ чемъ состояли эти поправки,—неизвѣстно, такъ какъ въ описяхъ архива Ипатьевского монастыря значится лишь названіе дѣла подъ заглавіемъ „о поправкѣ келій, въ которыхъ жилъ Великій Государь Царь Михаилъ Θεодоро-

<sup>1</sup> Опис. Ипат. мон. Пр. Островскаго 1870 г. стр. 59.

вичь“, а самаго дѣла въ архивѣ не оказалось<sup>1</sup>.

Какъ-бы то ни было, но по фасаду дворца, приложенному къ описанію Ипатіевскаго монастыря, напечатанному въ 1832 году Преосвященнымъ Павломъ, Епископомъ Костромскимъ, послѣ поправокъ, произведенныхъ во дворцѣ въ 1823 году, это зданіе въ тридцатыхъ годахъ представлялось въ довольно удовлетворительномъ положеніи. Впрочемъ нельзя не замѣтить и того, что всѣ поправки, производившіяся въ келіяхъ Михаила Ѳеодоровича въ прошедшемъ и въ началѣ настоящаго столѣтія, касались, такъ сказать, одной поверхности этого зданія и потому не обезпечивали его отъ разрушенія. Даже болѣе солидныя и капитальныя поправки этого корпуса, относящіяся къ сороковымъ и пятидесятымъ годамъ настоящаго вѣка, не могли остановить разрушенія, къ которому клонилось это зданіе, воздвигнутое въ послѣдней четверти XVI вѣка.

Такимъ образомъ, слѣдя постепенно по доступнымъ намъ источникамъ, на пространствѣ трехъ столѣтій, за ходомъ построенія, многократныхъ передѣлокъ и исправленій въ иноческихъ нѣкогда келіяхъ, сдѣлавшихся въ началѣ XVIII вѣка Царскими Чертогами и получившихъ историческую извѣстность и славу, мы почти незамѣтно подошли къ тому времени, когда на эти знаменитыя келіи и, ради великаго событія, здѣсь совершившагося 14 марта 1613 года, на самый Ипатіевскій монастырь, названный Св. Синодомъ „ко-

<sup>1</sup> По 4 описи дѣлъ Ипат. архива 1823 г. № 12.



лыбелю необъятной славы<sup>1</sup>, обращено было въ 1834 году Высочайшее вниманіе Великаго Императора, блаженной памяти, Николая I. Нѣтъ сомнѣнія, что въ Царственной Семьѣ Николая Павловича хорошо знали, что Родоначальникъ Царствующаго Дома Михаилъ Ѳеодоровичъ Романовъ, во время междуцарствія, въ стѣнахъ Ипатіевскаго монастыря нашелъ убѣжище отъ враговъ послѣ ихъ неудачнаго покушенія на жизнь Его во время пребыванія Его въ селѣ Домнинѣ, и что 14 марта 1613 года убѣжденный Московскимъ Земскимъ Посольствомъ здѣсь-же онъ изрекъ свое согласіе принять на свои юныя рамена управленіе Русскимъ Царствомъ въ столь смутное время и затѣмъ торжественно провозглашенъ Царемъ и Великимъ Княземъ всея великія и малыя и бѣлыя Россіи Самодержцемъ, Обладателемъ и Повелителемъ. Помнили въ Царствующемъ Домѣ и то, что въ 1767 году Екатерина II-я посетила этотъ монастырь. Но не одна память объ этихъ давно минувшихъ событіяхъ привлекла вниманіе Великаго Государя къ Ипатіевскому монастырю и находящимся въ немъ Чертогамъ Михаила Ѳеодоровича, но имѣли значительную долю вліянія на Государя съ одной стороны свѣжіе сравнительно рассказы въ Царской Семьѣ Августѣйшаго брата Его, Великаго Князя Михаила Павловича, за 17 лѣтъ передъ тѣмъ обозрѣвавшаго монастырь и знаменитые Чертоги и видѣвшаго жалкое состояніе этихъ Чертоговъ, а съ

<sup>1</sup> Указъ Свят. Синода къ епарх. архіерею отъ 21 авг. 1842 г. № 13160.

другой—рѣчь Костромскаго Епископа, которою Преосвященный привѣтствовалъ Николая Павловича при встрѣчѣ Его Величества во вратахъ монастыря 7 октября 1834 года. Помѣщаемъ здѣсь эту рѣчь, чтобы по ней можно было судить о силѣ впечатлѣнія, какое она могла произвести на Государя Императора. Вотъ эта рѣчь:

„Благочестивѣйшій Государь Императоръ! Взору Твоему предстоитъ многовѣковая обитель, въ коей, по неисповѣдимымъ и всеблагимъ судьбамъ Божиимъ, сохранилась жизнь и слава Россіи въ лицѣ юнаго Михаила Θεодоровича; се и врата свидѣтельствующія о пришествіи Екатерины Великія въ сію возделенную для всей Россіи обитель. Вниди, Благочестивѣйшій Государь, сими приснопамятными вратами зрѣть ту царственную храмину, въ которой Небеснымъ Провидѣніемъ юный Михаилъ, Августѣйшій предокъ Твой, соблюденъ былъ цѣлымъ и невредимымъ отъ враговъ внутреннихъ и внѣшнихъ ко славѣ и блаженству земли Русскія, и то священнѣйшее мѣсто, гдѣ онъ слезами и сердцами всѣхъ Россіянъ, чрезъ знаменитое Посольство Московское, умоленъ былъ на самодержавіе всероссійское. Августѣйшее шествіе Твое озаритъ новою славою обитель, послужившую нѣкогда колыбелію для препрославленнаго дома Твоего».

Нельзя не признать, что въ этой рѣчи кратко, но ясно, изображены такія историческія событія, которыя имѣютъ величайшее значеніе, какъ для Царствующаго въ Россіи Дома, такъ и для всего отечества нашего. И могъ ли

послѣ сего мудрый Государь не обратитъ особеннаго отеческаго вниманія на обитель и на „Царственную храмину,“ укрывшія въ своихъ стѣнахъ юнаго Михаила Θεодоровича отъ враговъ? Эта рѣчь Преосвященнаго о давно совершившихся въ стѣнахъ Ипатіевскаго монастыря событіяхъ весьма естественно напомнила Государю и о томъ, что рассказано было въ Царской Семѣ, 17 лѣтъ тому назадъ, Великимъ Княземъ Михаиломъ Павловичемъ о состояніи „Царскихъ Чертоговъ“ въ то время. Но для того, чтобы читатели составили отчетливое представленіе о томъ, съ какими чувствами, юный въ то время, Великій Князь могъ рассказывать въ Царской Семѣ о слышанномъ имъ въ Ипатіевскомъ монастырѣ и видѣнномъ въ „Царскихъ Чертогахъ,“ и какое впечатлѣніе на Августѣйшихъ слушателей могли произвести рассказы Великаго Князя, достаточно прочесть рѣчь, которою привѣтствовалъ Его Высочество 19 августа 1817 г., за отсутствіемъ епархіальнаго архіерея, кафедральный Протоіерей Д. Груздевъ при встрѣчѣ Михаила Павловича во вратахъ монастыря подъ такъ называемою „Зеленою Башнею.“ Приводимъ и эту рѣчь здѣсь же, чтобы не затруднить читателей, желающихъ прочесть ее, исканіемъ ея въ писаніяхъ Ипатіевскаго монастыря

„Быстрая молва—предтеча шествія Твоего.“ такъ началъ свою рѣчь почтенный протоіерей, „ всюду по счастливымъ берегамъ Волги разливаешь жажду зрѣть Тебя Великій Князь! а пришествіе Твое и грады и веси наполняетъ веселіемъ. Но ни единого мѣсто въ пространной Имперіи не имѣетъ

столь справедливыхъ причинъ радоваться при возрѣнїи на Тебя, Высокій нашъ Посѣтитель, какъ градъ нашъ, а наипаче сія древняя обитель, смиренію и молитвамъ посвященная. При имени Михаила она сотрясаетъ дряхлость свою, юнѣетъ и препоясуется веселіемъ. Всѣ сердца сущихъ здѣсь трепещутъ отъ радости, воскрешая въ памяти тѣ времена, когда не столько крѣпость сихъ стѣнъ. сколько крѣпость вѣрныхъ сердець предковъ нашихъ хранили въ ней послѣднюю надежду бѣдствующаго отечества нашего, отрасль Фамилїи Романовыхъ, предопредѣленныхъ судьбами Превѣчнаго царствовать въ Россїи и назидать ея славу и благоденствіе. И се! отверсты предъ Тобою тѣ самыя врата, коими соименитый Тебѣ Предокъ Государь Михайлъ Ѳеодоровичъ изшелъ отсюда устроить счастье умолявшихъ его сыновъ Россїи. Гряди, второй Михайлъ, порфирородный сынъ Павла перваго, гряди въ достопамятныя для насъ врата сіи; посѣти обитель, которую Екатерина Великая милостиво посѣтить благоволила. Тамо узриши алтарь, на который древле юный Михайлъ возложилъ первый торжественный обѣтъ спасти Россію отъ бѣдствій и возвеличить паче всѣхъ царствъ земныхъ. А мы въ сердечномъ умиленїи взирая на Тебя, Высокаго Потомка его, возложимъ на оный же алтарь жертву благодаренія за исполненіе обѣтовъ знаменитаго Предка славнымъ и великимъ потомствомъ Его.“

Эта рѣчь, сильная вѣрою въ премудрые пути Божественнаго промысленія о Россїи, согрѣтая любовью къ царствующему Дому и одушевленная надеж-

дою на процвѣтаніе отечества подѣ мудрымъ правленіемъ прирожденныхъ Царей, не могла быть забыта въ Царствующемъ Домѣ въ теченіе какихъ нибудь 17 лѣтъ.

Такимъ образомъ Государь Императоръ Николай Павловичъ вступилъ въ древнюю Ипатіевскую обитель подѣ двоякимъ впечатлѣніемъ. Если сохранившееся въ Царственной Семѣ историческое сказаніе о пребываніи и воцареніи Родоначальника Царствующаго Дома въ этой обители возбудило въ немъ желаніе лично осмотрѣть и монастырь и „царственную храмину,“ въ которой имѣлъ пребываніе Михаилъ Ѳеодоровичъ, то смѣло можно утверждать, что рѣчь Преосвященнаго закрѣпила, если можно такъ выразиться, за Ипатіевскимъ монастыремъ симпатіи Великаго Государя и рѣшила дальнѣйшую судьбу монастыря и Царскихъ Чертоговъ.

По осмотрѣ церковей Ипатіевскаго монастыря и келій своего Родоначальника, Императоръ Николай Павловичъ Высочайше соизволилъ повелѣть возстановить эту, знаменитую по совершившимся въ ней историческимъ событіямъ, обитель и обновить всѣ зданія сего монастыря. Относительно исправленія ветхостей Ипатіевскаго монастыря и келій Царя Михаила Ѳеодоровича Высочайше повелѣно было Костромскому губернатору представить свои соображенія. Во исполненіе Высочайшаго повелѣнія губернаторъ А. Г. Приклонскій представилъ Министру Внутреннихъ Дѣлъ, въ ноябрѣ того же 1834 года за № 9499, слѣдующія предположенія: „на каменномъ корпусѣ, въ ко-

торомъ были келіи Михаила Ѳеодоровича, деревянная крыша очень ветха,<sup>1</sup> а потому необходимо „деревянную крышу на этомъ корпусѣ замѣнить желѣзною и выкрасить ее зеленою краскою, снаружи домъ раскрасить красками въ шахматы, какъ было прежде. Надъ наружнымъ входомъ въ келіи поставить царскій того времени гербъ, чтобы отличить эти келіи отъ прочихъ.“<sup>1</sup> По докладу Государю Императору Министромъ Внутреннихъ Дѣлъ предположеній Костромскаго губернатора касательно исправленія прочихъ зданій Ипатіевскаго монастыря и приведенія оныхъ по Высочайшей волѣ въ лучшій видъ и благолѣпіе, соответствующее знаменитому происшествію, прославившему сіе мѣсто, Главноуправляющій путей сообщенія и публичныхъ зданій собицалъ Костромскому губернатору Высочайшее повелѣніе, чтобы онъ вмѣстѣ съ Костромскимъ Епархіальнымъ Архіереемъ и Строительною комиссіею приступили къ составленію полнаго плана всѣхъ построекъ по монастырю, а равно къ изысканію способовъ исполненія сего плана и о томъ проэктъ свой представили въ Министерство Внутреннихъ Дѣлъ. Между тѣмъ Св. Синодъ, при разсмотрѣніи сего дѣла, полагалъ за лучшее отправить на мѣсто кого либо изъ извѣстнѣйшихъ архитекторовъ для учиненія нужныхъ соображеній къ приличному устройству сего монастыря. По докладу о семъ Синодальнымъ Оберъ-Прокуроромъ Государю Императору, Его Величество повелѣтъ соизволилъ отправить на сей конецъ въ

<sup>1</sup> Описаніе Ипатіевскаго монастыря Пр. Островскаго стр. 65 и 256.

Кострому извѣстнаго по своему отличному вкусу въ древнемъ русскомъ зодчествѣ профессора архитектуры Императорской Академіи Художествъ К. Тона. Увѣдомляя объ этомъ мѣстнаго Епископа, Оберъ-Прокуроръ Святѣйшаго Синода сообщилъ Преосвященному, что соображенія объ исправленіи зданій Ипатіевскаго монастыря, какія составлены будутъ Его Преосвященствомъ по соглашенію съ мѣстнымъ губернаторомъ, и представлены будутъ Министру Внутреннихъ Дѣлъ, Высочайше повелѣно доставить изъ сего министерства вмѣстѣ съ заключеніемъ Министра въ Святѣйшій Синодъ, который, по окончательномъ соображеніи сего дѣла, войдетъ отъ себя съ докладомъ къ Государю Императору.<sup>1</sup> Вмѣстѣ съ симъ прибылъ въ Кострому и самъ архитекторъ К. Тонъ. По учиненіи на мѣстѣ нужныхъ соображеній относительно возстановленія зданій Ипатіевскаго монастыря, соотвѣтственно знаменитому событію въ ономъ совершившемся, архитекторъ Тонъ представилъ сочиненные имъ рисунки съ такимъ предположеніемъ, чтобы „къ той кельѣ, которую занималъ Царь Михаилъ Ѳеодоровичъ, снова придѣлать по прежнему крыльцо.“ Министръ Внутреннихъ Дѣлъ не сдѣлалъ противъ этого ни какихъ замѣчаній. Посему предположенія Синода о возстановленіи Ипатіевской обители Высочайше утверждены 13 марта, въ день посвященный памяти Св. Ипатія.

---

<sup>1</sup> Отпош. Оберъ-Прокурора Св. Синода къ Преосвящен. Еп. Павлу отъ 31 января 1835 г. № 505.

Послѣ продолжительной переписки съ разными учрежденіями, только въ 1841 году приступлено было къ наружной и внутренней починкѣ въ келіяхъ Царя Михаила Ѳеодоровича на ассигнованную изъ казны сумму въ количествѣ 2794 руб. 49<sup>1</sup>/<sub>2</sub> коп.

Въ 1842 году окончены были всѣ работы согласно предположеніямъ архитектора Тона, а именно: келіи покрыты желѣзомъ, снаружи раскрашены въ шахматы и къ нимъ придѣлано каменное съ чугунною лѣстницею крыльцо, по лицевому фасаду отъ юга къ сѣверу, при чемъ вмѣсто древнихъ двухъ входовъ въ верхній этажъ устроенъ одинъ, какъ показано на фасадѣ этихъ келій 1856 года; подновлены окна безъ перемѣны ихъ размѣра, т. е. размѣра позднѣйшаго происхожденія; передѣланы полы, двери и рамы. По окончаніи этихъ работъ замѣчено, что архитекторомъ Тономъ въ составленномъ проеكتѣ на передѣлки въ этомъ корпусѣ не сдѣлано чертежей на устройство зонта надъ крыльцомъ, также водосточныхъ жолобовъ и трубъ. Это случайное и неважное опущеніе вызвало со стороны Кестромскаго Преосвященнаго новое ходатайство предъ Св. Синодомъ о дозволеніи произвести эти работы. Дозволеніе дано и опущенныя въ свое время изъ виду подѣлки произведены на счетъ суммы, оставленной строительною комиссіею на непредвидимые случаи<sup>1</sup>

Но всѣ производившіяся доселѣ передѣлки въ

<sup>1</sup> Указъ Св. Синода отъ 4 іюля 1841 г. за № 9522.



Чертогахъ Царя Михаила Ѳеодоровича не были прочны, такъ какъ не было обращено надлежащаго вниманія на то обстоятельство, что половина верхняго этажа этого зданія, обращенная на западъ и построенная на аркахъ, не подвергавшихся ремонтноровкѣ со времени ихъ возведенія въ шестидесятыхъ годахъ прошедшаго столѣтія, если и могла держаться до сороковыхъ годовъ XIX вѣка, то единственно благодаря тому, что западная продольная стѣна этого этажа построена была на массивной монастырской оградѣ, имѣвшей толщины отъ 2½ до 3½ арш.; противоположная же ей стѣна, обращенная внутрь монастыря на востокъ, какъ болѣе тонкая, не имѣвшая прочнаго основанія и потерпѣвшая на своемъ вѣку много передѣлокъ, вскорѣ послѣ последней починки корпуса начала осѣдать, отклоняться отъ связи съ поперечными стѣнами и угрожать паденіемъ. Въ виду этого необходимо было вновь приступить къ починкамъ дворца, что и было сдѣлано въ 1856—59 г.г.

Въ 1855 году экономъ Ипатіевскаго монастыря донесъ монастырскому правленію о ветхостяхъ, замѣченныхъ имъ въ Царскихъ покояхъ. Правленіе пригласило епархіальнаго архитектора для освидѣтельствованія покоевъ. По свидѣтельству архитектора оказались въ дворцѣ слѣдующія ветхости: стѣны и своды въ нижнемъ этажѣ Царскихъ покоевъ имѣютъ трещины, наружныя стѣны уклонились отъ вертикальнаго положенія вершковъ на 6, арки же, на которыхъ въ верхнемъ этажѣ устроены капитальныя стѣны, пришли въ

совершенное разрушеніе, кирпичи изъ замковъ выпали, почему онѣ грозятъ близкимъ паденіемъ; сдѣланы подъ ними временныя кружала; булыжный фундаментъ изъ—подъ стѣнъ частію вышалъ, такъ что стѣны угрожаютъ паденіемъ, почему онѣ подперты бревнами. Поэтому необходимо сдѣлать въ этомъ зданіи капитальныя исправленія. Въ виду передѣлки и исправленій въ корпусѣ Царскихъ келій, епархіальный архіерей распорядился сдѣлать подробную опись этому зданію, которая и произведена черезъ особую комиссію.<sup>1</sup> А между тѣмъ епархіальный архитекторъ составилъ смѣту и чертежи на производство исправленій.

Въ октябрѣ 1856 г. утверждена была губернскою строительною комиссіею составленная епархіальнымъ архитекторомъ смѣта на капитальное исправленіе Царскихъ покоевъ.

По смѣтѣ исчислено суммы на 3461 руб. 54<sup>1</sup>/<sub>2</sub> коп. Преосвященнымъ Филоеемъ (впослѣдствіи Кіевскимъ Митрополитомъ) 10 ноября того же года представлено Св. Синоду объ исходатайствованіи, гдѣ слѣдуетъ, разрѣшенія на производство исправленія Царскихъ покоевъ и объ отпускѣ потребной суммы денегъ. Произведены были торги, на которыхъ подрядъ оставленъ за лицомъ, согласившимся взять работы по перестройкѣ Царскихъ покоевъ за 3050 рублей. Утвердивъ подрядъ, Св. Синодъ 31 декабря 1857 года предписалъ, чтобы работы окончены были къ 1 октября 1858 года.

<sup>1</sup> Опись эта помѣщена въ приложеніи подъ № V.

Къ назначенному сроку работы были окончены, освидѣтельствованы губернской строительною комиссіею и особою комиссіею изъ духовенства въ присутствіи временной строительной комиссіи при Ипатіевскомъ монастырѣ. Всѣ эти лица признали, что работы произведены, согласно чертежу и смѣтѣ, правильно, прочно и чисто. Послѣ сего строеніе сдано въ вѣдомство Ипатіевскаго монастыря.

Но не смотря на то, что въ это послѣднее время произведены были капитальныя исправленія ветхостей чертоговъ Царя Михаила Ѳеодоровича, разобраны и вновь сложены стѣны на протяженіи 20 слишкомъ сажень, исправленъ фундаментъ, передѣланы арки, на коихъ держалась западная половина Чертоговъ, не смотря на все это, въ началѣ весны 1859 года, т. е. по прошествіи только шести мѣсяцевъ послѣ окончанія работъ по передѣлкѣ этого зданія, экономъ правленія Ипатіевскаго монастыря доложилъ, что „въ комнатахъ Царя Михаила Ѳеодоровича оказалась трещина“.

По полученіи этого свѣдѣнія, комиссія, завѣдывавшая постройкою въ Царскихъ палатахъ, пригласила, съ согласія Преосвященнаго, техника для освидѣтельствованія зданія и заключенія по сему предмету. По освидѣтельствованіи зданія, техникъ нашелъ необходимымъ: 1) разломать часть стѣны, гдѣ оказалась трещина, 2) заложить желѣзныя связи въ продольныхъ и поперечныхъ стѣнахъ, 3) пробрать кирпичемъ трещины на лицевой сторонѣ.

По смѣтѣ требовалось на производство этихъ

работъ 540 руб. 55 коп. Смѣта была утверждена строительною и дорожною комиссіею и препровождена во временную строительную комиссію при Ипатіевскомъ монастырѣ 5 октября 1859 года, за № 2485. Впрочемъ по этой смѣтѣ не было произведено никакихъ работъ, такъ какъ въ это время монастырскому начальству сдѣлалось извѣстно, что по Высочайшему повелѣнію имѣетъ быть произведена реставрація дома, въ которомъ имѣлъ пребываніе Царь Михаилъ Ѳеодоровичъ, во вкусѣ XVII вѣка, на суммы Придворнаго Вѣдомства подъ наблюденіемъ архитектора Московской Дворцовой конторы<sup>1</sup>.

Честъ производства реставраціи этого памятника старины во вкусѣ XVII вѣка выпала на долю архитектора Московской придворной конторы Рихтера. И надобно отдать ему справедливость: онъ сумѣлъ понять и выполнить желанія въ Божѣ почившихъ Императоровъ Николая Павловича и Александра Николаевича о возстановленіи келій Михаила Ѳеодоровича въ ихъ древнемъ видѣ. По внимательномъ осмотрѣ зданія, онъ различилъ остатки древней архитектуры въ этомъ зданіи отъ позднѣйшихъ пристроекъ и по имѣвшимся у него въ виду образцамъ построекъ XVII вѣка составилъ новый планъ зданія, который въ 1860 году и удостоенъ Высочайшаго утвержденія. Вотъ какъ, по собственнымъ словамъ Рихтера<sup>2</sup>, онъ из-

<sup>1</sup> Дѣло времен. строит. ком. при Ипат. монаст. 1855 г., на 303 листахъ. См. въ архивѣ монаст. правленія.

<sup>2</sup> См. въ прилож. къ № 23 Живоп. Обзор. а 1883 г. ст. «Палаты боярѣ Романовыхъ въ Ипатіевскомъ монастырѣ» стр. II—III.

слѣдовалъ эту древнюю, но зановленную постройку и, отдѣливъ въ ней новое отъ стараго, возстановилъ это зданіе въ стилѣ XVII вѣка: „Приступивъ къ возстановленію зданія и по внимательномъ отобраніи кирпичныхъ позднѣйшихъ задѣлокъ и пристроекъ, я открылъ вполнѣ ясно сохранившіяся части древняго зданія, служившія мнѣ указаніемъ для всего хода работъ при возобновленіи его въ древнемъ видѣ“. Эти остатки древности и двѣ наружныя, вполнѣ уцѣлѣвшія двери навели Рихтера на мысль, что существовало при зданіи древнее наружное крыльцо, которое онъ и рѣшился возстановить въ ширину обѣихъ рядомъ поставленныхъ входныхъ дверей. На мысль о постройкѣ крыльца навело его еще и то обстоятельство, что изъ нижняго этажа древнихъ келій, построеннаго со сводами, не было никакого внутренняго входа въ верхній этажъ келій, слѣдовательно ходъ долженъ былъ быть черезъ наружное крыльцо. „Какой формы и какого рисунка было это крыльцо,“ говоритъ Рихтеръ, „теперь положительно опредѣлить невозможно“. Приведя это сообщеніе Рихтера, редакция Живописнаго Обозрѣнія, откуда заимствованы вышеозначенныя слова, выражаетъ сомнѣніе въ томъ, что сооруженное имъ крыльцо

<sup>1</sup> Выше (гл. III) приведено нами свидѣтельство изъ современныхъ документовъ, что въ XVIII вѣкѣ у этого зданія былъ деревянный балконъ 12 арш. длины и 7 арш. ширины съ двумя входами на него съ обѣихъ сторонъ. Позднѣе вмѣсто одного было три малыхъ балкона. Только въ концѣ XVIII вѣка и въ началѣ XIX в. крыльцо наружное было уничтожено и ходъ былъ устроенъ съ сѣверной стороны зданія, какъ видно изъ фасада 1832 г. и изъ плана 1856 года. Въ виду этого нельзя не пожалѣть, что г. Рихтеръ не справлялся съ монастырскими описями этого зданія.

походить на древнее, и утверждаетъ, что оно мало гармонируетъ съ прочими частями зданія. Мы съ своей стороны, на основаніи источниковъ XVIII вѣка, позволяемъ себѣ сказать, что слѣдовало-бы сдѣлать двѣ лѣстницы, вмѣсто одной, при томъ не прямо противъ входныхъ дверей, рядомъ стоящихъ, но по сторонамъ площадки, которую надлежало увеличить вдвое противъ той, которая нынѣ устроена. Дополнимъ сообщенія Рихтера еще слѣдующими свѣдѣніями: открытыя имъ пристройки позднѣйшаго времени онъ уничтожилъ, новѣйшей постройки окна и двери заложилъ, а древнія возстановилъ въ прежнемъ видѣ; наконецъ съ западной стороны палатъ вмѣсто уничтоженной каменной пристройки XVIII вѣка соорудилъ по всей длинѣ зданія деревянный помостъ и такимъ образомъ привелъ этотъ корпусъ келій въ такой видъ, въ какомъ онѣ находились въ XVI в. до 2-й половины XVIII вѣка (См. планъ и фасадъ 1860 года).

Въ реставрированномъ дворцѣ нынѣ, какъ было и въ XVII вѣкѣ, два этажа, длиною по западной сторонѣ  $15\frac{1}{2}$  саж., а по восточной 12 саж., шириною съ южнаго края 4 саж., а съ сѣвернаго 3—2 саж. Въ нижнемъ этажѣ двѣ комнаты, при входѣ въ каждую особыя сѣни, раздѣленные капитальною стѣною. Сверхъ сего въ правой сторонѣ этого этажа есть еще комната съ отдѣльными сѣнями и особою входною дверью. Здѣсь живетъ смотритель дворца. Входъ въ первыя двѣ комнаты этого этажа подъ аркою, на которой устроена лѣстница съ балкономъ, ведущая въ верх-

ній этажъ. Лѣстница каменная въ 17 приступковъ, шириною въ 3 аршина. Площадка или балконъ, на который ведетъ эта лѣстница, имѣетъ въ длину 6, а въ ширину 3 аршина, покрыта легкимъ желѣзнымъ зонтомъ. Прямо противъ лѣстницы двѣ узкія одностворчатыя выходныя двери ведутъ въ сѣни, раздѣленныя каменною стѣнкой и имѣющія на противоположной сторонѣ выходныя двери на деревянную галерею. Сѣни, и тѣ и другія, имѣютъ длины по 9 арш., а ширины по 4 аршина. Изъ сѣней съ лѣвой стороны отъ входа, поднявшись на двѣ ступени, посѣтитель входитъ въ половину собственно Михаила Θεодоровича. Въ этой половинѣ всего двѣ комнаты, изъ нихъ первая отъ входа имѣетъ длины 9, ширины 6 арш., вторая при такой же длинѣ имѣетъ ту особенность, что на одну ступень выше и на половину уже первой, т. е. ширины имѣетъ только 3 аршина. Окно въ первой комнатѣ два, въ послѣдней—три и выходныя двери на деревянную галерею, устроенную на задней сторонѣ зданія. Въ этой половинѣ двѣ печи, сложенныя изъ изразцовъ древней выдѣлки, съ дополненіемъ нѣкоторыхъ затерявшихся новыми, вполне сходными съ древними.

Изъ сѣней съ правой стороны входятъ въ половину матери Михаила Θεодоровича Марѣы Іоанновны. Здѣсь четыре комнаты. Первая отъ входа комната при 5—аршинной ширинѣ имѣетъ 9 арш. длины; слѣдующія за нею двѣ комнаты при одинаковой длинѣ (9 арш.) ширины имѣютъ по  $3\frac{1}{2}$  арш. Последняя комната, имѣющая по преданію

значеніе столовой, имѣетъ длины 9, а ширины отъ  $6\frac{1}{2}$  до 7 арш.<sup>1</sup> Окно въ комнатахъ Марѣы Іоанновны всего четыре, обращенныя на востокъ, т. е. внутрь монастыря. Изъ нихъ въ первой отъ входа два окна, а въ двухъ меньшихъ по одному. Въ послѣдней комнатѣ, столовой, два окна на сѣверъ. Печей въ этой половинѣ корпуса три, изъ нихъ одна въ передней, другая въ первой отъ входа изъ передней и третья въ столовой. Печи кромѣ послѣдней изращатыя. Обѣ меньшія комнаты на половинѣ Марѣы Іоанновны имѣютъ выходныя на деревянную галлерею двери. Во всѣхъ комнатахъ, какъ верхняго, такъ и нижняго этажей, устроены своды. Почти во всѣхъ комнатахъ подѣланы ниши, кромѣ того у каждаго окна подъ подоконною доскою имѣются ящички, или лари для помѣщенія разныхъ хозяйственныхъ предметовъ. Окна верхняго этажа имѣютъ въ свѣту вышины 1 арш., ширины  $\frac{1}{2}$  арш., изнутри закрываются деревянною затворкою, которая прищипывается деревяннымъ брускомъ, вставляемымъ своими концами въ продѣланныя въ стѣнѣ гнѣзда. Въ нижнемъ этажѣ, окна нѣсколько меньше, а именно: вышины имѣютъ по 14, ширины по 7 вершковъ.

Деревянная галлерея, устроенная по задней стѣнѣ верхняго этажа, имѣетъ длины 12 сажень, ширины 3 саж. Эта галлерея напоминаетъ тѣ деревянные сѣни съ переходами, которые существовали здѣсь въ XVI, XVII и XVIII вѣкахъ и

<sup>1</sup> Длина въ этихъ комнатахъ измѣряется поперекъ зданія, а ширина—по днѣ.



имѣли  $15\frac{1}{2}$  саж. длины, т. е. проходили по всей длинѣ корпуса. Отсюда производилось топление печей, находящихся въ жилыхъ комнатахъ. Сѣверная часть галлерей соединена переходами съ крытой лѣстницей, спускающейся отсюда подлѣ монастырской ограды для сообщенія съ нижнемъ этажемъ, въ которомъ жила прислуга. Между дворцомъ и монастырскою оградой разстоянiя отъ  $1\frac{1}{2}$  до 3 саженьей<sup>1</sup>.

Когда окончилась реставрація этого зданiя, что было въ началѣ осени 1863 года, то по Высочайшему повелѣнiю, изъясненному въ отношенiи Министра Императорскаго Двора, отъ 15 сентябрю за № 4364, къ мѣстному архiereю, это зданiе 30 сентябрю 1863 года торжественно освящено, по совершенiи литургiи, Преосвященнымъ Архиепископомъ Платономъ, въ присутствiи Президента Московской Дворцовой Конторы Оберъ—Гофмейстера Князя Н. И. Трубецкаго, всѣхъ властей г. Костромы и всего городского духовенства.

При освященiи этихъ покоевъ Преосвященнымъ Платономъ была произнесена рѣчь, въ которой, изобразивъ кратко историческiя судьбы этихъ, первоначально иноческихъ, келiй, сдѣлавшихся царскимъ чертогомъ  $2\frac{1}{2}$  вѣка тому назадъ, Преосвященный сказалъ слѣдующiя замѣчательныя слова: „Мы съ твердостью провозглашаемъ: Царь Михаилъ здѣсь молился за Россiю. И такъ сей царскiй домъ есть и мѣсто царскихъ подвиговъ благочестiя, поста и молитвы. При взглядѣ на него такъ много думъ и воспоминанiй рождается не-

<sup>1</sup> См. планъ и фасадъ 1860 г. въ приложенiи № VI.

вольно! Царскій домъ въ иноческой обители составляетъ ея славу и естественно дѣлается предметомъ вѣрнопопданческаго благоговѣнія сыновъ Россіи и почтительнаго любопытства иностранцевъ. Сами Державные Члены Августѣйшаго Дома удостоиваютъ его особеннаго вниманія и царственныхъ посѣщеній. Нынѣ домъ сей сталъ не только памятникомъ избавленія Царя Михаила Ѳеодоровича, но и почтенія Государя Императора Александра Николаевича къ Родоначальнику своему. По повелѣнію и на царскія щедроты Его Величества сей вѣковой домъ обновленъ въ древне-подражательномъ видѣ. Мы признаны совершить освященіе его по церковному чину“.

По освященіи реставрированнаго дворца, Преосвященный принесъ въ даръ и благословеніе для сего зданія образъ (складни) Успенія Божіей Матери и Неопалимыя Купины.

Въ настоящее время въ Царскихъ покояхъ находятся слѣдующія св. иконы: I) въ половинѣ Михаила Ѳеодоровича: 1) въ первой отъ входа комнатѣ Ѳеодоровская икона Божіей Матери въ мѣру Чудотворнаго образа. На поляхъ ея изображены Архангелы Михаилъ и Гавріилъ и св. Николай Чудотворецъ и Сергій Радонежскій. Эти иконы вставлены въ кіоту—складни, на дверцахъ которыхъ изображены Апостолы Петръ и Павелъ. Всѣ изображенія безъ окладовъ. 2) Во 2' комнатѣ очень замѣчательные складни Успенія Божіей Матери и Неопалимыя Купины, вышиною въ  $\frac{1}{4}$  аршина, въ серебряномъ окладѣ. II) Въ половинѣ Марѣы Іоанновны: 1) въ первой отъ входа комна-

тѣ икона Спасителя въ серебряно-вызолоченномъ окладѣ; 2) во второй—икона Божіей Матери Владимірскаго очень древняго письма съ камнями и въ серебряномъ окладѣ; 3) въ столовой (она же и молитвенная комната) икона Неопалимая Купины, Препод. Зссимы и Савватія Соловецкихъ въ басебныхъ окладахъ. Всѣ эти иконы взяты изъ ризницы Ипатіевскаго монастыря и поставлены въ комнаты Михаила Θεодоровича по распоряженію Преосвященнаго Платона въ 1863 году, а въ комнаты Марѣы Іоанновны по приказанію Преосвященнаго Игнатія въ 1878 году. Кромѣ того въ переднихъ комнатахъ той и другой половины дворца, по освященіи его, поставлены хромоли-тографическія иконы Божіей Матери Θεодоровскія.

Во всѣхъ восьми комнатахъ царскаго дворца нынѣ имѣется разной мебели 27 номеровъ, а именно: три стола (одинъ большой и два малыхъ), три желѣзныхъ кресла, 12 стульевъ съ золоченой кожей на сидѣньяхъ и на спинкахъ, 9 табуретовъ и скамей, изъ нихъ 5 обитыхъ и 4 необитыхъ (двѣ скамьи и два табурета).

Такимъ образомъ съ половины XVIII вѣка, именно съ тѣхъ поръ, какъ Ипатіевскій монастырь по распоряженію Правительства былъ отданъ для жительства Епархіальнымъ Преосвященнымъ съ ихъ штатомъ, онъ сталъ обновляться и матеріально и духовно. Преосвященные архіереи, заботясь объ исправленіи въ монастырѣ ветхостей, въ то же время старались обновлять въ памяти современниковъ историческія событія, имѣвшія мѣсто въ Ипатіевскомъ монастырѣ. Съ этою цѣлію они из-

влекали изъ монастырскихъ архивовъ древнія великокняжескія и Царскія грамоты, изъ кладовыхъ— царскую утварь, оберегавшуюся тамъ отъ поврежденія и едва не сдѣлавшуюся пищею тлѣнія, изъ монастырскихъ стѣнъ—камни, на которыхъ записано время основанія того или другаго храма, того или другаго монастырскаго зданія, и эти камни—лѣтописи устанавливали на болѣе видныхъ мѣстахъ. Во второй половинѣ XVIII вѣка ветхости въ Ипатіевскомъ монастырѣ по возможности были исправлены и вмѣстѣ съ тѣмъ высокое значеніе Ипатіевскаго монастыря на столько уяснилось въ сознаніи монастырскаго начальства, что оно при всякомъ удобномъ случаѣ старалось распространить свѣдѣнія объ этомъ и въ обществѣ. Такъ напр. когда Императрица Екатерина II изволила посѣтить 15 мая 1767 года Ипатіевскій монастырь, то Костромской Епископъ Дамаскинъ привѣтствовалъ Великую Государыню предъ входомъ ея въ обитель рѣчью, въ которой выразилъ, что здѣсь хорошо помнятъ два событія величайшей важности: 1) спасеніе крестьяниномъ Иваномъ Сусанинымъ жизни Царя Михаила Ѳеодоровича въ 1613 году отъ покушенія польскихъ и литовскихъ людей, послѣ чего Михаилъ Ѳеодоровичъ поселился въ этомъ монастырѣ, и 2) воцареніе Михаила Ѳеодоровича на всероссійскій престолъ<sup>1</sup>. Послѣдствіемъ этого было то, что Императрица пожаловала на поправки монастыря 3 тысячи рублей и въ томъ же году подтвердила жалованную Михаиломъ Ѳеодоровичемъ въ 1619 году потомкамъ Сусанина грамоту и этимъ государственнымъ актомъ поставила

<sup>1</sup> Взглядъ на исторію Костромы кн. Козловскаго М. 1841 г. стр. 175—178.

подвигъ Сусанина въ связь съ великою заслугою для всей Россіи Родоначальника Царствующаго Дома воспріятіемъ на себя самодержавнаго управленія Русскимъ Царствомъ въ тяжкое время общественной смуты и анархіи. Прошло еще полвѣка послѣ этого царскаго посѣщенія знаменитой Ипатіевской обители, какъ посѣтилъ ее новый членъ Царствующей Династіи Великій Князь Михаилъ Павловичъ.

Съ этого времени слава Ипатіевскаго монастыря, какъ мѣста пребыванія здѣсь Царя Михаила Ѳеодоровича послѣ покушенія поляковъ и избранія его на всероссійскій престолъ и самаго воцаренія въ одномъ изъ храмовъ этого монастыря, начала оглашаться во всѣхъ слояхъ общества отъ Царствующаго Дома до семьи пахаря. И посѣщенія „этой колыбели необъятной славы“ Членами Россійскаго Императорскаго Дома въ XIX в. стали повторяться все чаще и чаще, а матеріальная помощь отъ Царскихъ щедротъ на возобновленіе и исправленіе древнихъ царскихъ и монастырскихъ зданій все обильнѣе. Мысль о приведеніи этого монастыря въ состояніе, соотвѣтствующее его исторической знаменитости, принадлежитъ Императору Николаю Павловичу, а мысль о реставраціи собственно келій Михаила Ѳеодоровича въ стилѣ XVII вѣка принадлежитъ Государю Императору Александру Николаевичу, отъ щедротъ котораго даны и средства къ приведенію въ исполненіе этой мысли.





**Памятникъ Костромскому крестьянину Ивану Суванну,  
за Царя, Спасителя Вѣры и Царства, животь свой  
положившему.**





## V

Слѣды особаго вниманія Членовъ Царствующаго Дома къ келіямъ Михаила Θεодоровича въ Ипатьевскомъ монастырѣ по дѣламъ и документамъ съ XVII вѣка до нашего времени.

**Н**а вопросъ, пользовались ли иноческія келіи, сдѣлавшіяся послѣ 1613 года царскими палатами, особымъ вниманіемъ и покровительствомъ Самого Михаила Θεодоровича и его Вѣнценосныхъ потомковъ и оказывали ли этому зданію предпочтеніе предъ другими монастырскими зданіями монастырское начальство, граждане города Костромы и иногородные, къ сожалѣнію, монастырскія записи не даютъ положительнаго отвѣта, или вѣрнѣе даютъ отвѣтъ почти отрицательный.

Но съ другой стороны памятниками, сохранившимся въ Ипатьевскомъ монастырѣ до настоящаго времени, доказывается, что какъ Самъ Михаилъ Θεодоровичъ, такъ родители и царственные потомки Его имѣли глубокое уваженіе къ Ипатьевскому монастырю вообще, а это въ данномъ случаѣ почти одно и тоже. Въ самомъ дѣлѣ всѣмъ извѣстно, что въ XVII вѣкѣ, да и много позднѣе, не входило въ нравы и вкусъ современнаго общества оказывать знаки особаго вниманія

и уваженія къ какимъ-бы то ни было зданіямъ не церковнаго характера. Если уже въ XIX вѣкѣ потребовалось изданіе особыхъ законовъ для сохраненія отъ разрушенія и передѣлки памятниковъ древней даже церковной архитектуры, то въ XVII вѣкѣ не могло и на мысль никому придти имѣть особое пощеченіе о монастырскихъ кельяхъ, только временно послужившихъ для пребыванія Особъ высокаго Царскаго сана. Напротивъ въ обычаѣ благочестивыхъ предковъ нашихъ XIV—XVII вѣка было на память о какомъ либо замѣчательномъ событіи, касающемся проявленія православной вѣры, или интересовъ Государства, строить цѣлые монастыри, или только церкви, писать иконы, или только украшать существующія, учреждать крестные ходы и т. п.<sup>1</sup>

Съ этой точки зрѣнія нельзя не признать, что Ипатіевскій монастырь пользовался въ царственной семьѣ Михаила Ѳеодоровича и между позднѣйшими Его потомками особеннымъ вниманіемъ. Доказательствомъ этого царскаго благорасположенія къ монастырю служатъ многочисленныя привилегіи, данныя монастырю, и многіе дорогіе вклады.

Не приводя здѣсь полнаго списка пожертвованій и привилегій, данныхъ Царемъ Михаиломъ Ѳеодоровичемъ Ипатьевскому монастырю, подробно исчисленныхъ въ описаніяхъ этого монастыря<sup>2</sup>, упо-

<sup>1</sup> Напр: Дювской монастырь въ Москвѣ построенъ въ память и на мѣстѣ славной побѣды, одержанной надъ татарами въ 1591 году; Срѣтенскій, тамъ же, на мѣстѣ Срѣтенія Владимірской иконы Божіей Матери, избавившей Москву отъ нашествія хана Темір-Аксака въ 1395 году. Ипатьевскій въ Костромѣ на мѣстѣ явленія Б. М. бывш. татарскому князю Четугу въ 1330 г. и ми. др. (Ист. Росс. Іерарх., ч. 2-я, стр. IX, М. 1810).

<sup>2</sup> См. напр. описаніе Ипат. мон. Прот. Островскаго. 1870 года.

мянемъ объ одной жалованной грамотѣ Г'осударя Михаила Теодоровича, выданной Ипатьевскому монастырю 4-го марта 1614 года, слѣдовательно спустя меньше года, по воцареніи Его въ этомъ монастырѣ. Въ этой грамотѣ прекрасно выражена мысль, руководившая благочестивымъ Царемъ при дарованіи монастырю одной, весьма важной по тому времени, привилегіи, именно освобожденія монастырскихъ слугъ отъ крестнаго цѣлованія въ исковыхъ дѣлахъ. Въ ней сказано: „для милости Пресвятыя и Пребезначальныя непостижимыя Троицы, Троицкаго Божества въ единствѣ нераздѣльнаго, честныя Ея обители Ипатьевскаго монастыря, въ ней же въ Троицѣ славимый Богъ изволи насъ избрати и нареци на скипетродержавное Россійское царство и на великое княженіе быти царемъ и великимъ княземъ всея Русіи, пожаловали Архимандрита Кирилла, да келаря старца Анисифора съ братією, такъ же какъ и у Живоначальныя Троицы въ Сергіевѣ и въ Ярославлѣ въ Спасскомъ монастырѣ, слугамъ ихъ въ исповыхъ искахъ самимъ креста цѣловати не вѣлѣлъ, ... а цѣловати и ставити крестъ въ ихъ мѣсто людямъ ихъ“<sup>1</sup>. А еще раньше, послѣ воцаренія и прибытія въ Москву и за нѣсколько дней до своего коронованія, именно 11 іюля 1613 года Михаилъ Теодоровичъ прислалъ въ Ипатьевскій монастырь Царское мѣсто, рѣзанное изъ липоваго дерева, высокое, острокопечное, напоминающее

<sup>1</sup> Опис. Ипат. мон. 1832 г., стр. 109—112. Этотъ Архимандритъ поставленъ былъ Патріархомъ Гермогеномъ въ 1610 г. съ правомъ посѣтъ Епископскую шапку (см. въ описной книгѣ Ипат. монаст. 1736 г. на л. 100 грамоты Патр. Гермогена. По ризничной описи № 133.

древнюю великокняжескую корону, имѣющее наверху и по бокамъ государственные гербы; въ 1616 году 14 февраля прислалъ три большія золотыя шведскія медали къ образу Живоначальныя Троицы въ Ипатьевскомъ монастырѣ.

Но съ особенною силою уваженіе къ Костромской святынѣ со стороны Михаила Ѳеодоровича и Его матери выразилось въ томъ, что въ 1619 году, по возвращеніи Митрополита Филарета Никитича изъ польскаго плѣна и посвященіи его въ патриаршій санъ, и Мать и Сынъ совершили нарочитое путешествіе къ святымъ мѣстамъ Костромскимъ. Въ это время, пробывъ въ Костромѣ съ 11 по 15 сентября, они неоднократно приходили въ Ипатьевскій монастырь, также въ монастырь Богоявленскій и въ городской Успенскій соборъ для поклоненія мѣстнымъ святынямъ. Наконецъ, путешествовали въ Макарьево—Унженскій монастырь, чтобы здѣсь при гробѣ Препод. Макарія, молитвамъ котораго они приписывали избавленіе церкви и отечества отъ порабощенія иноплемениковъ, освобожденіе Митрополита Филарета изъ плѣна и спасеніе жизни Михаила Ѳеодоровича отъ многихъ опасностей, принести благодарственныя молитвы Господу Богу, Пресвятой Дѣвѣ Маріи и Чудотворцу Макарію<sup>1</sup>. При семъ царственные паломники дѣлали щедрые вклады въ посѣщаемыя ими обѣтныя мѣста. Въ описи Ипатьевскаго монастыря 1701 года есть достойное

---

<sup>1</sup> Воспоминаніе о путеш. Высочайшихъ Особъ Царствующаго Дома Романовыхъ въ предѣлахъ Костр. губерніи, соч. свящ. Е. Вознесенскаго. Кострома. 1859 года.

замѣчанія свидѣтельство, что этотъ монастырь былъ близокъ сердцу Михаила Ѳеодоровича и по событію 14 марта 1613 года и по воспоминанію о нѣкоторыхъ лицахъ, упокоившихся въ здѣшнихъ усыпальницахъ. На 122 страницѣ этой описи записано: „Михаилъ Ѳеодоровичъ положилъ покровъ на Ивана Хитрова, бархатъ зеленъ рытой, крестъ шить серебромъ, подложенъ зенденью зеленою, какъ ходилъ молиться къ Макарію Чудотворцу на Унжу“.<sup>1</sup>

Въ одномъ дѣлѣ, заключающемъ въ себѣ вѣдомости о церквахъ и другихъ строеніяхъ въ Ипатьевскомъ монастырѣ, есть свѣдѣніе, которымъ положительно доказывается, что Михаилъ Ѳеодоровичъ очень близко къ своему сердцу принималъ благосостояніе Ипатьевской обители и старался привести ее въ полную безопасность отъ возможнаго въ то время вторженія враговъ. Въ означенномъ дѣлѣ, послѣ описанія длины и вышины монастырскихъ стѣнъ и башенъ, записана слѣдующая замѣчательная подробность: „По описнымъ прошлыхъ 7161/1653 и 7171/1663 годовъ книгамъ показано: около монастыря старый городъ збашнями

<sup>1</sup> Москов. Архив. Министерства Юст. Описаніе монастырей Костр. провинціи. Книга Ландратская № 54. Къ сожалѣнію, мы не можемъ сказать, чѣмъ именно П. Хитровъ заслужилъ особенное расположеніе Михаила Ѳеодоровича и вообще въ какихъ отношеніяхъ онъ находился къ фамиліи Романовыхъ, или Царскому Двору XVII вѣка. Известно однако, что при Царѣ Алексѣѣ Михайловичѣ нѣкоторые изъ боярѣ Хитровыхъ занимали при особахъ Царскаго Семейства такія должности, которыя свидѣлствуютъ, что бояре Хитровы пользовались большимъ довѣріемъ членовъ Царствующаго Дома. Такъ Никита Саввичъ былъ стольникомъ царицы Натальи Кирилловны а Иванъ Богдановичъ былъ воспитателемъ царевича Ѳеодора Алексѣевича (Русская родос. книга, изд. Русской Старины. Спб. 1873. Родословіе Боярѣ Хитровыхъ, отд. II, стр. 316—317, № 66 по порядку родосл. и № 41 отцовскій, и № 98 по порядку и 53 отцовскій).

строение бывшихъ вкладчиковъ Годуновыхъ лѣта 7094/1586 году. Тажъ ограда ввышину надѣльвана и у старой ограды худыя порченыя мѣста подѣльваны и починиваны при жизни блаженныя памяти Государя Царя и вел. кн. Михаила Теодоровича всея россіи въ прошлыхъ 120/1621 и 133/1625 годахъ присланными изъ Москвы подмастерьемъ и каменщиками Московскими и Костромскими и ипатскими и богоявленскими, которые за тѣмъ к Гдреву к можайскому и городовому каменному дѣлу не написаны и давано имъ за работу изъ монастырской казны подмастерью і московскимъ каменщикамъ по 8 денегъ, а костромскимъ ипатскимъ и богоявленскимъ по алтыну на день<sup>1</sup>.

Святѣйшій патріархъ Филаретъ Никитичъ въ 1626 году, съ соизволенія Царя Михаила Теодоровича, прислалъ въ Ипатьевскій монастырь часть ризы Господней, только въ 1625 году полученной отъ Персидскаго Шаха. Когда въ Москвѣ многими чудесами была удостовѣрена истинность этого сокровища христіанскаго, то патріархъ не замедлилъ удѣлить часть оного Ипатьевскому монастырю<sup>2</sup>.

Настоятель и братія Ипатьевского монастыря, а также граждане города Костромы, съ своей стороны, старались увѣковѣчить память о великомъ и радостномъ не для одной Костромы, но для всей Россіи, событіи, совершившемся въ стѣнахъ этой обители.

<sup>1</sup> Дѣло Ипат. архива № 300.

<sup>2</sup> Лѣтопись о мятежахъ, стр. 333—335.

Такъ 1) они испросили у Государя Михаила Теодоровича соизволеніе на то, чтобы мѣстный праздникъ въ честь явленія Чудотворной Теодоровской иконы Божіей Матери, совершавшійся до того времени 16 августа, перенесенъ былъ на 14 марта, какъ „нарочитый праздника день, радостный для всей Россіи“<sup>1</sup>. день воцаренія Михаила Теодоровича въ древней Ипатіевской обители. Это разрѣшено было въ 1613 г. непосредственно послѣ трехдневнаго молебствія съ колокольнымъ звономъ во всѣхъ церквахъ г. Костромы по случаю воцаренія Михаила Теодоровича. 2) Тогда же испрошено было разрѣшеніе устроить при Троицкомъ соборѣ въ Ипатіевскомъ монастырѣ придѣлъ въ честь Ангела Михаила Теодоровича, Преподобнаго Михаила Маленна, который вскорѣ и былъ устроенъ<sup>2</sup>. 3) На томъ мѣстѣ, до котораго 19 марта 1613 года Костромичи съ крестнымъ ходомъ сопровождали Богоизбраннаго Царя при отъѣздѣ Его изъ Ипатіевского монастыря въ Москву и на которомъ онъ остановился и, сдѣлавъ поклоненіе Чудотворному образу Божіей Матери Теодоровской и другимъ святынямъ, сѣлъ въ экипажъ и отправился въ путь, монастырское начальство, не безъ участія, конечно, гражданъ города Костромы, съ дозволенія Государя, устроили особую башню, до которой доведена и вся монастырская ограда. Это было исполнено въ 1642—43 годахъ. Башня покрыта была въ отличіе отъ прочихъ башенъ, зеленою черепицею, поче-

<sup>1</sup> Служба въ день праздника 14 марта Теодоровской иконы Божіей Матери, изд. 1778 г. М., стихира 2-я на Вел. вечерни.

<sup>2</sup> Описаніе Ипат. мон. 1832 г., стр 56—57.

му называется и нынѣ „зеленою“. 4) Даже въ церковной службѣ въ честь Чудотворной Θεодоровской иконы Божіей Матери, совершаемой 14 марта, введено нѣсколько молитвенныхъ воспоминаній о воцареніи Михаила Θεодоровича въ Костромѣ и объ „умиротвореніи рукою Его всѣхъ странъ отечества нашего“<sup>1</sup> 5) Въ галлерей городскаго, нынѣ кафедральнаго, Успенскаго собора между стѣнными изображеніями священныхъ событій ветхаго и новаго завѣтовъ изображены главные моменты, предшествовавшіе воцаренію и самаго воцаренія Михаила Θεодоровича, именно а) шествіе въ Ипатьевскій монастырь Московскаго посольства вмѣстѣ съ Костромскимъ духовенствомъ и народомъ, крестнымъ ходомъ, въ предшествіи Московской и Костромской святынь; б) продолжительное упрашиваніе членами посольства Марѣы Іоанновны о дарованіи ею согласія и благословенія юному сыну ея на принятіе самодержавства русскаго и самого Михаила Θεодоровича о соизволеніи на принятіе царства; в) самое воцареніе Михаила Θεодоровича въ Троицкомъ соборѣ Ипатьевскаго монастыря. Этими изображеніями, при которыхъ въ особомъ клеймѣ написано „посланіе изъ царствующаго града Москвы на Кострому къ Государю съ моленіемъ о воцареніи на Московское государство,“<sup>2</sup> упрочена для грядущихъ поколѣній память объ этомъ великомъ событіи.<sup>2</sup>

<sup>1</sup> Вообще вся эта служба проникнута чувствами благодаренія Господу за благодѣянія отечеству нашему, пропеткшія черезъ воцареніе Михаила Θεодоровича (въ Костромѣ).

<sup>2</sup> Историч. записки о Костромѣ и ея Святынь. Прот. Островскаго. Кострома 1864 г., стр. 64.



б) На столбѣ подлѣ праваго клироса, въ Троицкомъ соборѣ, гдѣ поставлено царское мѣсто, изображены иконнымъ способомъ портреты царей Михаила Ѳеодоровича и Алексѣя Михайловича. Все вышеизложенное доказываетъ, что если, на основаніи обычая нашихъ предковъ XVII вѣка, не было оказано особаго вниманія къ тѣмъ монастырскимъ келіямъ, въ которыхъ имѣли временное пребываніе въ 1613 г. Михаилъ Ѳеодоровичъ и мать его великая старица Марѣа Іоанновна, то на Ипатіевскій монастырь вообще было обращено усиленное вниманіе Родоначальника Царствующаго нынѣ въ Россіи Дома, Его благочестивыхъ родителей и потомковъ, а также братіи Ипатіевскаго монастыря и гражданъ г. Костромы <sup>1</sup>.

Послѣ указанныхъ выше щедротъ, изліянныхъ Михаиломъ Ѳеодоровичемъ и Его родителями на Ипатіевскій монастырь, его братію, слугъ и крестьянъ, сынъ и наследникъ перваго Царя изъ Фамиліи Романовыхъ, Царь Алексѣй Михайловичъ пожертвовалъ въ Ипатіевскій монастырь хоругвь шитую золотомъ и серебромъ по червчатой камкѣ <sup>2</sup> и вообще показалъ много заботы о томъ, чтобы воцареніе Михаила Ѳеодоровича въ Ипатіевскомъ монастырѣ, это великое государственное

<sup>1</sup> Здѣсь нельзя не упомянуть еще о слѣдующемъ обычаѣ, падравле соблюдавшемся Костромичами: «во дни празднованія въ честь Св. Троицы и Св. Духа послѣ литургіи въ монастырекомъ соборѣ, народъ большими массами ходитъ осматривать дворецъ Царя Михаила Ѳеодоровича и это продолжается до вечера въ первый и второй день праздника». Такой обычай доказываетъ, что народъ сохранилъ память о воцареніи Михаила Ѳеодоровича и уваженіе къ Его дому, монастырское начальство по тѣмъ же чувствамъ оберегало «царственную храмину» отъ массоваго посѣщенія оной простыми народомъ и только во дни храмоваго праздника въ монастырѣ разрѣшалось всѣмъ и каждому обозрѣвать знаменитыя палаты.

<sup>2</sup> Опис. Ипат. монастыря 1832 г., стр. 11.

событіе, сохранилось въ народной памяти со всѣми современными ему подробностями, мѣстами дѣйствія и лицами дѣйствовавшими. Съ этою цѣлію, по повелѣнію сего Государя, составлено было нѣсколько историческихъ записокъ о воцареніи Михаила Ѳеодоровича, въ числѣ которыхъ были записки съ лицевыми изображеніями. И такъ какъ, по историческому ходу событій, каждая изъ этихъ записокъ начиналась съ описанія прибытія Московскаго посольства въ Ипатіевскій монастырь, гдѣ совершилось окончательное избраніе и воцареніе Михаила Ѳеодоровича, то Ипатіевскій монастырь занимаетъ въ этихъ книгахъ первое мѣсто <sup>1</sup>.

При такой заботливости Царя Алексѣя Михайловича о сохраненіи въ памяти потомства этого великаго отечественнаго событія и при такой любви всего народа русскаго къ Михаилу Ѳеодоровичу, положившему конецъ нестроенію земли русской, могли ли быть забыты тѣ келіи въ Ипатіевскомъ монастырѣ, въ которыхъ пребывали новоизбранный Царь Михаилъ Ѳеодоровичъ и Мать Его? Нѣтъ, не могли. Въ этомъ отношеніи заслуживаетъ особеннаго вниманія повелѣніе Царя Алексѣя Михайловича, выраженное въ указѣ 14 марта 1650 года на имя настоятеля и келаря Ипатіевскаго монастыря, чтобы они позаботились сдѣлать по выше монастырскую ограду. Чѣмъ могло быть вызвано такое повелѣніе Царя, кромѣ желанія сохранить въ цѣлости церковныя и монастырскія постройки въ Ипатіевскомъ монастырѣ отъ воз-

<sup>1</sup> См. книгу «О избраніи на царство Царя и Великаго Князя Михаила Ѳеодоровича», изд. комиссіи печат. Государств. грамотъ и договоровъ при Министерствѣ Иностр. Дѣлъ. Москва 1856 г., стр. XXXIII—XXXIX.

можного вторженія въ него враговъ отечества, подобнаго тому, какое было въ 1609 году и отъ котораго монастырскія зданія, какъ извѣстно, много пострадали. Можно положительно утверждать, что это повелѣніе Алексѣя Михайловича было послѣдствіемъ тѣхъ поврежденій, какія произведены въ 1609 г. не столько въ стѣнахъ Ипатьевского монастыря, сколько собственно въ келіяхъ, въ которыхъ имѣлъ пребываніе Михаилъ Θεодоровичъ, такъ какъ эти келіи были расположены въ сѣверо-западномъ углу монастыря <sup>1</sup> у выѣздныхъ воротъ и въ весьма близкомъ разстояніи (не болѣе 5 арш.) отъ монастырской ограды и потому во время польско-литовскаго сидѣнія въ стѣнахъ Ипатьевского монастыря и энергическаго штурмованія ихъ со стороны защитниковъ Россіи по необходимости должны были потерпѣть капитальныя поврежденія. Эта же мысль выражена и въ характерной рѣзной надписи на камнѣ, который вдѣланъ у западныхъ воротъ новаго города въ Ипатьевскомъ монастырѣ, на „Зеленой Башнѣ“, по построеніи этой прибавочной ограды:... сдѣлана оградка сія кпрежней оградѣ во спасеніе иночествующимъ и всохранени христоименитымъ людемъ.“ <sup>2</sup>

Такимъ образомъ оказывается, что при жизни Царей Михаила Θεодоровича и Алексѣя Михайло-

<sup>1</sup> Находимъ не бесполезнымъ напомнать, что въ началѣ XVII вѣка, къ которому относится осадное сидѣнье польско-литовскихъ людей въ Ипатьевскомъ монастырѣ, монастырь этотъ на западной сторонѣ овалчивался тою стѣною, близъ которой, и всего въ 1½ саж., стояли келіи занятыя сиуетя три года послѣ того Михаиломъ Θεодоровичемъ и Его Матерью.

<sup>2</sup> Описан. Ипат. монаст. 1832 г. стр. 25.

вича принимались мѣры не только къ исправленію ветхостей по Ипатьевскому монастырю, но и воздвигались новыя зданія, напр. Троицкій соборъ, разрушенный взрывомъ пороха, хранившася въ его подвалахъ, въ 1652—60 годахъ былъ выстроенъ вновь. Двѣ церкви существовавшія въ концѣ XVI и началѣ XVII вѣка надъ святыми и въѣздными воротами—одна во имя Св. Теодора Стратилата, а другая во имя Св. мученицы Ирины—и „послѣ литовскаго разоренія долго стоявшія безъ пѣнія“, возобновлены въ царствованіе Государей Іоанна и Петра Алексѣевичей съ переименованіемъ одной изъ нихъ во имя Св. Апостоловъ Петра и Павла „въ благодарность этимъ царямъ за оказанныя ими благодѣянія монастырю.“<sup>1</sup>

Болѣе видныя слѣды вниманія со стороны особъ Царствующаго Дома собственно къ келіямъ Михаила Теодоровича открылись въ XVIII и особенно въ XIX в., когда Члены Царской Семьи стали посѣщать Ипатьевскій монастырь и обозрѣвать келіи своего Августѣйшаго Родоначальника.



<sup>1</sup> Опис. Ипат. монастыря 1832 г. стр. 26—27.



**Патріархъ всея Россіи ФИЛАРЕТЪ НИКИТИЧЪ.**







**Великая старица, инокиня  
МАРФА ЮАННОВНА.**





## VI.

### Посѣщенія Ипатіевскаго монастыря и палатъ Михаила Феодоровича Высочайшими Особами Царствующаго въ Россіи Дома.

**П**ервыми посѣтителями Ипатіевской обители и находящихся въ ней келій Родоначальника благополучно Царствующаго нынѣ въ Россіи Дома, послѣ 19 марта 1613 года были тѣ-же Особы, которымъ обязана сія обитель и упомянутое зданіе своею славою. Благочестивѣйшій Царь Михаилъ Феодоровичъ и Государыня—Мать, великая старица Марѳа Іоанновна, движимые чувствами благодарности къ Костромскимъ святынямъ, благодатною силою которыхъ по ихъ вѣрѣ дивно сохранена въ 1613 году жизнь Михаила Феодоровича и совершено торжественное избраніе Его въ стѣнахъ Ипатіевскаго монастыря на престолъ самодержавныхъ Великихъ Князей и Царей всея Россіи, по возвращеніи Родителя его Митрополита Филарета Никитича изъ продолжительнаго польскаго плѣна, во исполненіе даннаго ими благочестиваго обѣта, въ 1619 г. предприняли путешествіе въ Кострому. Здѣсь они принесли „молебныя благодаренія“ сначала предъ чудотворнымъ Феодоровскимъ образомъ Божіей Матери въ

городскомъ Успенскомъ соборѣ, потомъ въ обители Св. Троицы (въ Ипатьевскомъ монастырѣ) и у Богоявленія Господа Іисуса Христа, т. е. въ Богоявленскомъ монастырѣ; затѣмъ отправились черезъ село Домнино въ монастырь Преподобнаго Макарія Унженскаго, молитвамъ котораго они приписывали освобожденіе Митрополита Филарета изъ польскаго плѣна, а ихъ самихъ и всего Московскаго Государства отъ иноземнаго порабощенія.<sup>1</sup>

Бывши въ Ипатьевскомъ монастырѣ, высокіе путешественники не могли оставить безъ посѣщенія тѣхъ келій, въ которыхъ они имѣли пребываніе въ 1613 году.

Такъ надобно думать во 1, потому, что въ природѣ челоуѣка—въ счастіи не забывать тѣхъ мѣстъ и лицъ, которыя оказали ему пріютъ въ несчастіи, а во 2-хъ на основаніи плана настоящаго ихъ путешествія. Прибывъ въ Костромскую провинцію и посѣтивъ Св. мѣста въ Костромѣ собственно, Царь и Царица—Мать не оставили безъ посѣщенія и своей Домнинской усадьбы, о которой, какъ родовой колыбели, какъ тихомъ убѣжищѣ послѣ Московскаго осаднаго сидѣнія, не могли забыть на Царскомъ тронѣ. И наконецъ посѣщеніе обители препод. Макарія свидѣтельствуетъ о томъ, что благочестивые паломники, послѣ шестилѣтняго пребыванія въ царствующемъ градѣ, во усмиреніи внутренней смуты и усмиреніи государства извнѣ, пожелали, оставивъ управленіе государ-

<sup>1</sup> См. брошюру „Памяти Ивана Сусанина“ Рязань 1884 г. стр. 95—97.

ственными дѣлами въ опытныхъ рукахъ Филарета Никитича, къ тому времени посвященнаго въ Патріаршій санъ, посѣтитъ то дорогое для ихъ вѣрующаго сердца мѣсто, въ которомъ они, по освобожденіи отъ польскаго плѣна въ Москвѣ въ 1612 году, изливали предъ ракою Св. Угодника Божія горячія молитвы о избавленіи отца своего Патріарха Филарета изъ польскаго плѣна и гдѣ дали угоднику Божію обѣтъ снова посѣтитъ его обитель, когда по молитвамъ прендобнаго Господь исполнитъ ихъ молитвенныя желанія. <sup>1</sup>

Спустя 148 лѣтъ послѣ этого царственного посѣщенія, <sup>2</sup> Ипатіевская обитель имѣла счастье принимать въ своихъ храмахъ и архіерейскихъ палатахъ Императрицу Екатерину II, которая, съ многочисленною блестящею свитою, удостоила посѣтитъ сію обитель прежде прочихъ Св. мѣстъ въ Костромѣ; въ храмѣ Св. Троицы слушала божественную литургію 15 Мая 1767 года, стоя на томъ царскомъ мѣстѣ, которое прислано было въ Ипатіевскій монастырь Царемъ Михаиломъ Ѳеодоровичемъ въ 1613 году за нѣсколько лишь дней до коронованія въ Москвѣ; послѣ литургіи имѣла въ архіерейскихъ келіяхъ обѣденный столъ. Изъ рѣчи Преосвященнаго Дамаскина, которою онъ привѣтствовалъ Великую Монархиню предъ

<sup>1</sup> Тамъ же стр. 93.

<sup>2</sup> Не надобно забывать, что въ теченіе XVII в. и до 2-й половины XVIII в. если не было посѣщеній Ипатіевского монастыря особами Царствующаго Дома то о спасеніи жизни Михаила Ѳеодоровича Иваномъ Сусанинымъ и о воцареніи Его въ 1613 году въ стѣнахъ Ипатіевского монастыря упоминали имъ неоднократныя ходатайства потомковъ Сусанина о выдачѣ подтвердит. жалов. грамотъ. (См. грамоты 1633, 1644, 1652, 1692, 1723,—1731. Брошюра «Памяти Ивана Сусанина» Рязань 1884 г. стр. 76—101.)

вступленіемъ ея въ обитель на пристани у стѣнъ монастыря, можно заключить, что онъ имѣлъ въ виду указать въ своей рѣчи Государынѣ на всѣ сохранившіеся отъ 1613 года предметы, напоминающіе о Царѣ Михаилѣ Ѳеодоровичѣ, въ томъ числѣ и на „мѣсто,“ въ которомъ онъ имѣлъ пребываніе. <sup>1</sup>

Прошло еще полвѣка и Ипатіевскую обитель посѣтилъ сынъ Павла I Великій Князь Михаилъ Павловичъ. 19 августа 1817 года Великій Князь, путешествовавшій по Россіи, въ сопровожденіи князя Варшавскаго И. Ѳ. Паскевича-Эриванскаго, былъ встрѣченъ съ крестнымъ ходомъ у тѣхъ воротъ, кои устроены въ память исшествія Царя Михаила Ѳеодоровича изъ мирной обители иноковъ въ царствующій градъ Москву, т. е. у „Зеленой башни.“ За отсутствіемъ мѣстнаго архіерея, выбывшаго изъ монастыря для обзрѣнія епархіи, привѣтствовалъ высокаго посѣтителя рѣчью каодральный протоіерей Д. Груздевъ. Въ этой рѣчи весьма краснорѣчиво изображены радость Костромскихъ жителей всѣхъ сословіи по случаю прибытія дорогаго Гостя въ сію смиренную обитель иноковъ и историческія судьбы обители, давшей надежное убѣжище отъ враговъ Родоначальнику Царствующаго въ Россіи Дома и бывшей свидѣтельницею воцаренія его. Великій князь Михаилъ Павловичъ 19 августа изволилъ только

<sup>1</sup> Вотъ подлинныя слова изъ рѣчи Епископа Дамаскина: «свиди въ обитель сію, за 154 года стоама прадѣда твоего освещенную, обнови високо-монаршимъ своимъ присутствіемъ мѣсто его, судьбами Божіими для тебя соблюденное водворится въ ней, почій отъ пути» и пр. подлин. рѣчь Епископа Дамаскина хранится въ архивѣ Ипатіевскаго монастыря по 2 описи III отд. похъ № 474.

поклониться Св. иконамъ въ Троицкомъ соборѣ Ипатьевскаго монастыря, а обзорѣніе ризницы, въ которой собрано очень много весьма древнихъ и драгоценныхъ предметовъ, и посѣщеніе покоевъ Михаила Ѳеодоровича отложилъ до 20-го августа. При посѣщеніи палатъ своего Родоначальника, Михаилъ Павловичъ былъ удивленъ крайнею ихъ простотою и сказалъ: „вотъ какіе были Царскіе чертоги!“<sup>1</sup>

Съ этого времени посѣщенія Ипатьевскаго монастыря членами Царствующаго въ Россіи Дома стали повторяться довольно часто.

Черезъ 17 лѣтъ послѣ посѣщенія Ипатьевской обители Великимъ Княземъ Михаиломъ Павловичемъ, изволилъ осчастливить своимъ посѣщеніемъ эту древнюю обитель Государь Императоръ Николай Павловичъ. Онъ первый изъ русскихъ Царей XIX вѣка обратилъ надлежащее вниманіе на историческую знаменитость Ипатьевскаго монастыря и первый оказалъ истинно царскую щедрость на возстановленіе этого монастыря, возобновленіе всѣхъ зданій его, въ томъ числѣ и чертоговъ Михаила Ѳеодоровича на что потребовалось много больше 200000 рублей; онъ же утвердилъ представленіе Костромскаго дворянства объ устройствѣ памятника Сусанину въ городѣ Костромѣ, и повелѣлъ построить въ Ипатьевскомъ монастырѣ надъ Св. вратами церковь во имя Свв. мучениковъ Хрисанѳа и Даріи, въ память о днѣ исшествія Михаила Ѳеодо-

<sup>1</sup> Опис. Ипат. мон., изд. 1832 г., стр. 58.

ровича изъ этой обители въ царствующій градъ Москву для принятія царскаго престола и въ воспоминаніе о другомъ великомъ отечественномъ событіи, случившемся двумя вѣками позднѣе, — о вступленіи Императора Александра I во главѣ русскаго и союзнаго побѣдоносныхъ войскъ въ Парижъ 19 марта 1814 года.

Въ 1837 году 14 мая изволилъ посѣтить Кострому и Ипатіевскій монастырь Наслѣдникъ Цесаревичъ Александръ Николаевичъ. Подобно своему родителю, онъ съ благоговѣніемъ относился къ святынямъ Костромскимъ и съ глубокимъ уваженіемъ осматривалъ въ Ипатъевскомъ монастырѣ келіи своего Родоначальника. На память объ этомъ посѣщеніи онъ изволилъ оставить на особомъ листѣ свою подпись. Но этого мало, — Государь Наслѣдникъ Александръ Николаевичъ посѣтилъ и Макарьево-Унженскій монастырь, въ которомъ предъ ракою преп. Макарія Михайль Θεодоровичъ искалъ и обрѣлъ духовное подкрѣпленіе въ несчастіи и надежду на лучшее будущее и гдѣ приносилъ благодареніе св. угоднику Божію, по полученіи просимыхъ благъ: умиротворенія и освобожденія отечества отъ враговъ, сохраненія Православной вѣры отъ искаженія ея врагами нашего отечества и возвращенія родителя его изъ плѣна польскаго

Въ 1834 году 22 сентября посѣтилъ Ипатъевскій монастырь и обозрѣвалъ келіи Михаила Θεодоровича Принцъ Альбертъ Прусскій. На память этого посѣщенія онъ оставилъ свою подпись



на особомъ листочкѣ, который хранится въ монастырской ризницѣ.

Прошло послѣ того 11 лѣтъ и Кострому изволили посѣтить (8 августа 1850 г.) Великіе Князья Николай Николаевичъ и Михаилъ Николаевичъ. Они также, какъ и ихъ Родитель, посѣщая Кострому, обозрѣвали и Ипатіевскій монастырь и въ немъ всѣ древности со включеніемъ покоевъ Михаила Ѳеодоровича.

Въ 1858 году Кострома осчастливлена посѣщеніемъ Ихъ Императорскихъ Величествъ Государя Императора Александра Николаевича и Государины Императрицы Маріи Александровны съ Ея Императорскимъ Высочествомъ, Великою Княжною Марією Александровною и съ Его Королевскимъ Высочествомъ Принцемъ Карломъ, наслѣднымъ Принцемъ Виртембергскимъ.

15 августа Ихъ Величества и Ихъ Высочества изволили посѣтить Каѳедральный соборъ, а 16 августа Ипатіевскій монастырь, гдѣ обозрѣвали Троицкій соборъ, ризницу монастыря и палаты, въ которыхъ пребывалъ Царь Михаилъ Ѳеодоровичъ. Послѣ сего, посѣтивъ мѣстнаго архіерея въ его келіяхъ, обозрѣли вновь устроенную по Высочайшему повелѣнію церковь Свв. мучениковъ Хрисанѳа и Даріи, которая въ то время приготовлена была къ освященію.

17 августа высокіе посѣтители, отслушавъ въ городскомъ Каѳедральномъ соборѣ божественную литургію, отправились въ г. Нижній Новгородъ на пароходѣ.

Въ память Своего Высочайшаго посѣщенія Ипатьевскаго монастыря Государь Императоръ Всемилоостивѣйше пожаловалъ сему монастырю 1000 рублей.

Спустя пять лѣтъ послѣ сего, именно въ 1863 году, Кострому посѣтилъ Его Императорское Высочество Государь Наслѣдникъ Цесаревичъ Великій Князь Николай Александровичъ.

Пребываніе Его Высочества въ предѣлахъ Костромской губерніи продолжалось отъ 29 іюня до 5 іюля. Въ городѣ Костромѣ Его Императорское Высочество изволилъ посѣтить Костромской Каѳедральный Успенскій соборъ, Костромской Кресто-воздвиженскій дѣвичій монастырь, упраздненный Богоявленскій монастырь, замѣчательную по древности архитектуры Воскресенскую церковь, что въ Дебрѣ, и Богородицкую церковь, что при тюремномъ замкѣ.

Ипатьевскій монастырь удостоенъ былъ посѣщеніемъ Его Высочества три раза: 30 іюня Государь Наслѣдникъ изволилъ слушать здѣсь божественную литургію, по окончаніи которой осматривалъ древности монастыря и особенно тѣ покои, въ которыхъ жилъ Царь Михаилъ Ѳеодоровичъ; 1 іюля присутствовалъ на панихидѣ по въ Бозѣ почившей Государынѣ Императрицѣ Александрѣ Ѳеодоровнѣ и 4 іюля посѣтилъ архіерейскія келіи, при чемъ изволилъ выразиться, что пріѣхалъ проститься съ Преосвященнымъ.

Въ 1866 году осчастливили Кострому своимъ посѣщеніемъ Ихъ Императорскія Высочества Го-

сударь Наслѣдникъ Цесаревичъ и Великій Князь Александръ Александровичъ и Великій Князь Владиміръ Александровичъ.

Ихъ Высочества изволили прибыть въ городъ Кострому 14 августа въ пять часовъ по полудни и встрѣчены были Преосвященнымъ Платономъ со всѣмъ духовенствомъ города въ Каѳедральномъ Успенскомъ соборѣ. 15 числа Ихъ Высочества изволили слушать божественную литургію въ Ипатьевскомъ монастырѣ, послѣ литургіи обзрѣвали монастырь и келіи Михаила Θεодоровича.

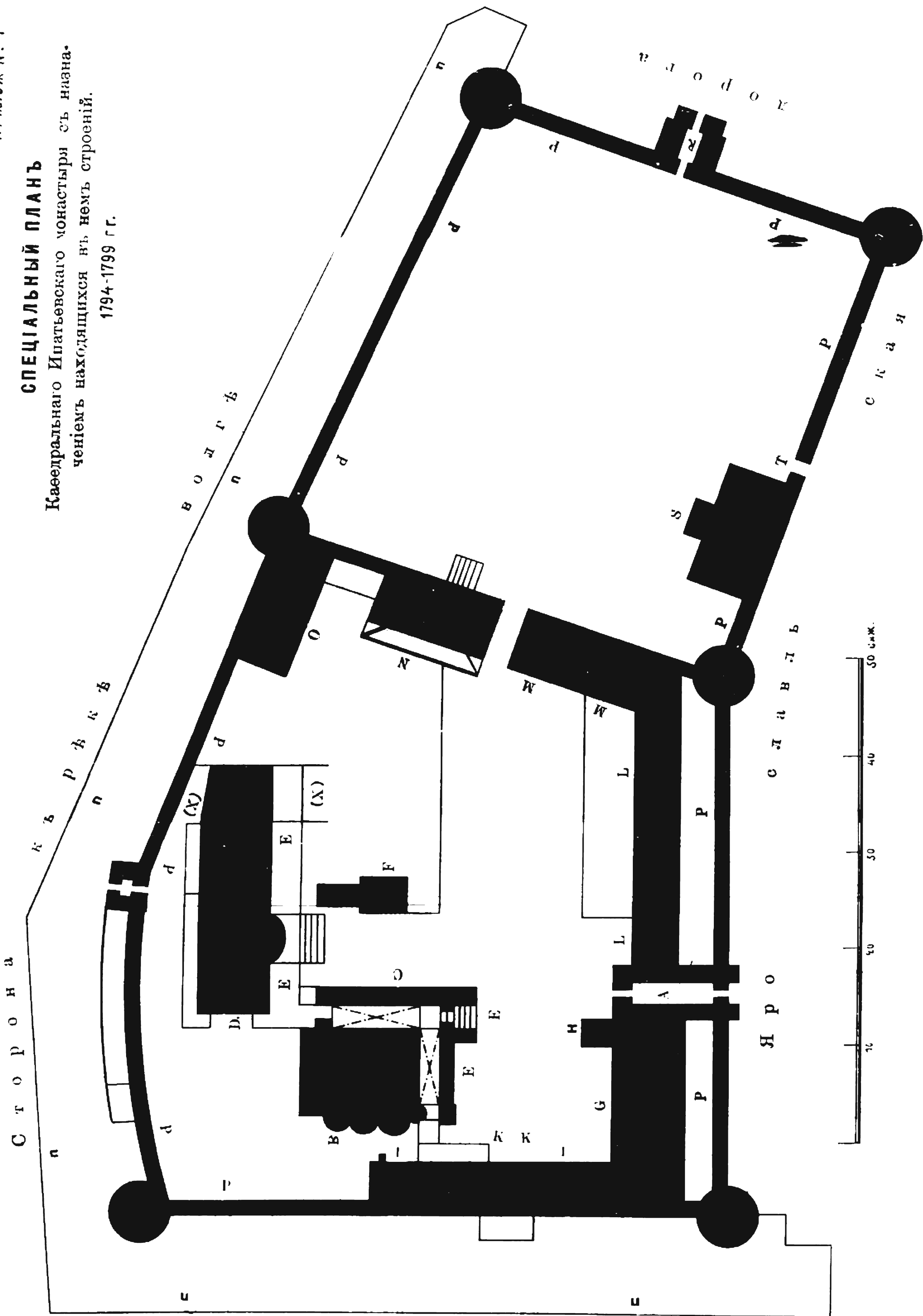
Въ 1868 году 15 мая посѣтилъ Кострому и обзрѣвалъ Ипатьевскій монастырь и келіи Михаила Θεодоровича Его высочество Великій Князь Алексѣй Александровичъ.

Затѣмъ посѣщали Кострому и Ипатьевскій монастырь Ихъ Высочества Великіе Князья Сергій Максимиліановичъ въ 1871 году и Петръ Николаевичъ въ 1879 году (11 іюня).

22 іюля 1881 года осчастливили своимъ посѣщеніемъ Кострому и Ипатьевскій монастырь Ихъ Величества Государь Императоръ Александръ Александровичъ и Государыня Императрица Марія Θεодоровна съ Дѣтьми своими Государемъ Наслѣдникомъ Цесаревичемъ и Великимъ Княземъ Николаемъ Александровичемъ и Великимъ Княземъ Георгіемъ Александровичемъ, съ Августѣйшимъ братомъ Великимъ Княземъ Алексѣемъ Александровичемъ и съ многочисленною свитою. Послѣ встрѣчи Ихъ Величествъ и Ихъ Высочествъ въ Каѳедральномъ соборѣ, они изволили от-

### СПЕЦІАЛЬНИЙ ПЛАНЪ

Катедрального Ипатьевского монастыря съ наана-  
ченіемъ находящихся въ немъ строеній.  
1794-1799 гг.



правиться въ Ипатьевскій монастырь. Отслушавъ въ Троицкомъ соборѣ Ипатьевского монастыря молебенъ Св. Равноапостольной Маріи Магдалинѣ, Ангелу Ея Величества Государыни Императрицы, Высокіе посѣтители изволили осматривать и келіи Михаила Ѳеодоровича.

Въ августѣ 1883 года посѣтили Ипатьевскій монастырь и обозрѣвали здѣсь палаты Михаила Ѳеодоровича Великій Князь Николай Николаевичъ Старшій и Великій Князь Петръ Николаевичъ.

Наконецъ 24 апрѣля 1890 года, посѣтилъ Ипатьевскій монастырь и обозрѣвалъ Царскіе Чертоги Его Высочество Герцогъ Михаилъ Георгіевичъ Мекленбургъ-Стрелицкій, внукъ Великаго князя Михаила Павловича.

Такимъ образомъ въ XIX вѣкѣ было 14 посѣщеній Костромы и Ипатьевского монастыря Царственными особами, а число лицъ посѣщавшихъ было 23, со включеніемъ иностранныхъ принцевъ. Но этимъ числомъ посѣщеній не закончится XIX вѣкъ: Кострома имѣетъ основаніе надѣяться снова и, можетъ быть, скоро узрѣтъ на своихъ стогнахъ Царя Своего Вѣнчаннаго и Помазаннаго. О такомъ счастіи Костромѣ возвѣщено устами Самого Великаго Государя представителямъ г. Костромы и Костромскаго дворянства 2 сентября 1881 года. <sup>1</sup>



<sup>1</sup> Смотр. Правит. Вѣст. 1881 г., сентября 4 № 196 столб. 5, отд. Внутр. Извѣстія. Петергофъ.

## Экспликація плана.

- А) Въѣзжіе ворота въ монастырь.
- В) Кааедральный Троицкій соборъ, холодный.
- С) При ономъ каменная съ двухъ сторонъ паперть съ крыльцомъ.
- Д) Теплая церковь Рождества Богородицы и при ней каменные трехъ-этажныя ветхія кельи, предполагаемая къ сломкѣ, что подъ знакомъ X.
- Е) При оной каменная открытая галлерей съ крыльцомъ.
- Ф) Колокольная.
- Г) Часть корпуса архіерейскихъ келій трехъ-этажныхъ каменныхъ съ помѣщеніемъ въ верхнемъ этажѣ съ боку къ оградѣ келій для прислуги, а на монастырь зала и двухъ покоевъ служащихъ для пріема посѣтителей и прохода во внутреннія архіерейскія кельи, а на углу къ р. Костромѣ крестовой церкви; во второмъ же и въ нижнемъ этажахъ кухни, приспѣшной, кладовыхъ и прочихъ принадлежностей.

- Н) Каменное крыльцо и подъ нимъ таковыя жь кельи, предполагаемыя по ветхости къ сломкѣ.
- И) Другая часть онаго жь дома, на двухъ-этажномъ каменномъ корпусѣ съ деревяннымъ третьимъ этажемъ, занимаемымъ внутренними архіерейскими покоями; въ среднемъ этажѣ имѣются разныя кладовыя, а нижній, по причинѣ закрытія его до половины на монастырѣ землею наносною, ничѣмъ не занятъ и къ занятію чѣмъ-либо не способенъ.
- КК) Двои подъ корпусомъ ворота, кои прежде устроенія обруба около монастыря были въѣзжими въ монастырь, а послѣ упразднены и служатъ только для прохода на обрубъ. (\*)
- Л) Каменный двухъ-этажный корпусъ, занимаемый братією и пѣвчими, съ помѣщеніемъ въ нижнемъ этажѣ службъ ихъ.
- М) Каменный двухъ-этажный корпусъ, въ коемъ имѣлъ жительство Великій Государь Царь Михаилъ Ѳеодоровичъ до воцаренія своего, а нынѣ занимаемый, въ верхнемъ этажѣ, для охраненія сей древности, экономомъ архіерейскаго дома и кладовыми казначейскими, а въ нижнемъ разными мастерскими покоями.

---

(\*) Обрубомъ назывался деревянный (изъ дубовыхъ бревенъ) заборъ, устроенный съ восточной и южной сторонъ монастыря для сбереженія монастыря отъ весенняго водоразлитія рѣкъ Волги и Костромы. Въ 1840—41 г. дерев. обрубъ, требовавшій перѣдкихъ починокъ, замѣненъ булыжною настилкою по откосамъ берега р. Костромы съ восточной и земляной насыпи съ южной стороны монастыря. В. С.



- N) Каменный, надъ погребами со сводами, корпусъ, въ коемъ жительствоваала Матерь Государя Михаила Теодоровича, инокиня Марѳа Иоанновна, (\*) а нынѣ занимаемый настоятелями дальнихъ монастырей, присутствующими въ консисторіи, и при немъ деревянное крыльцо.
- O) Монастырская квасоварня и кузница каменная.
- P) Ограда вокругъ монастыря съ башнями и въ оной.
- Q) Подъ башнею ворота къ обрубѣ.
- R) Выѣздныя ворота подъ башнею, именуемою „Зеленою,“ которая устроена въ память того, что на семъ мѣстѣ Великій Государь Михаилъ Теодоровичъ, по воцареніи своемъ въ семъ монастырѣ, отправляясь въ Москву, имѣлъ прощаніе съ Костромскими гражданами.
- S) Каменный двухъ-этажный корпусъ, занимаемый Духовнию Консисторіею со всѣмя ея принадлежностями. (\*\*)
- T) Близъ оной Консисторіи ворота за монастырь.

---

(\*) Это объясненіе не вѣрно. Корпусъ надъ погребами построенъ уже въ XVIII вѣкѣ, какъ въ своемъ мѣстѣ нами доказано. В. С.

(\*\*) Нынѣ въ этомъ корпусѣ помѣщается пріютъ для престарѣлыхъ, безродныхъ и безпомощныхъ священно-церковно-служителей, обезпеченный денежнымъ капиталомъ Кіевскаго Митрополита Арсенія, уроженца Костромской епархіи. В. С.

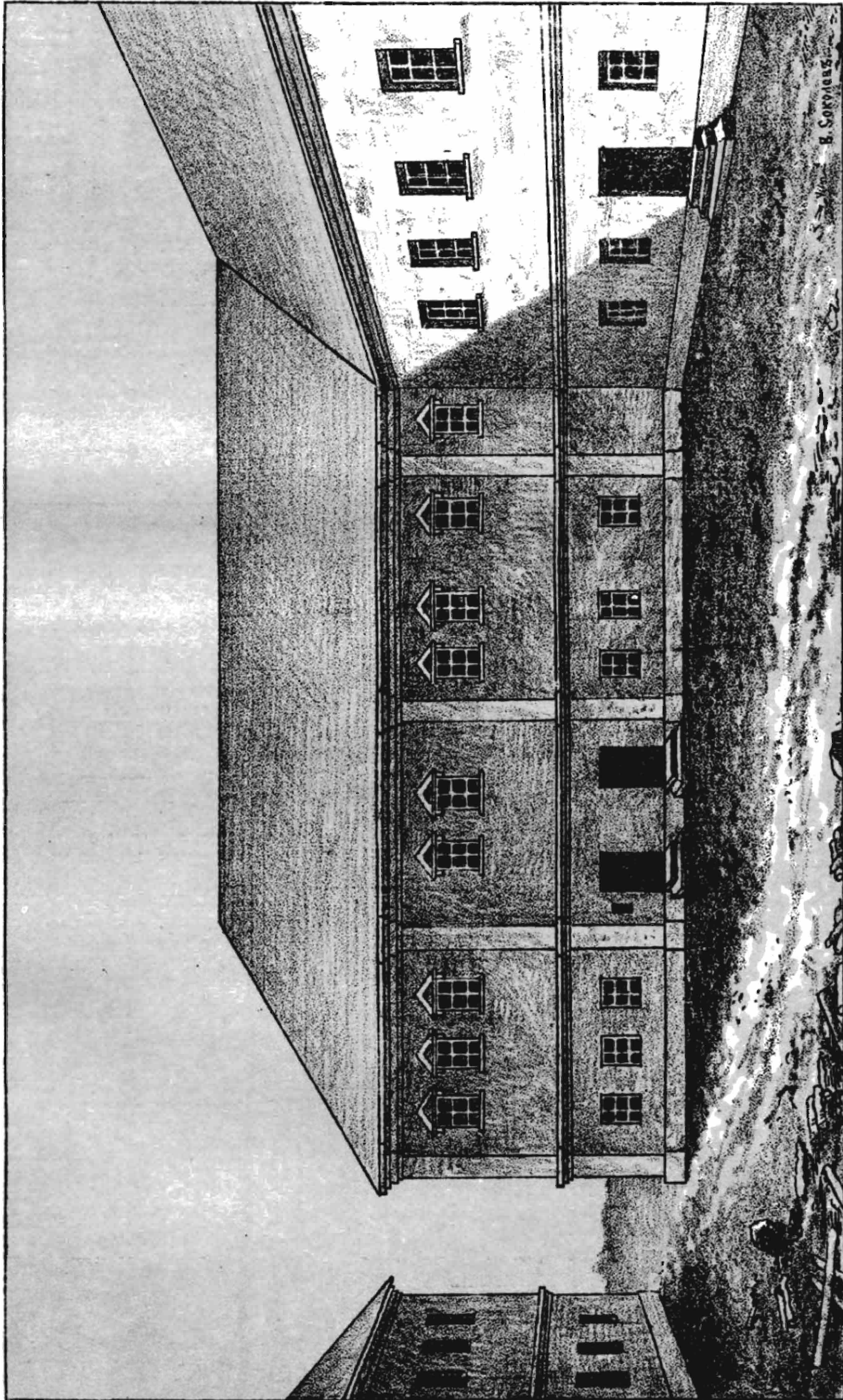
- и) Деревянный обрубъ въ предосторожность отъ подмытія монастыря во время водоразлітія рѣкъ Волги и Костромы, между коимъ обрубомъ и стѣнами находится небольшой садъ изъ разныхъ деревъ.



## С М Ъ Т А

**Майора и архитектора Мичурина на исправленіе ветхостей въ кельяхъ намѣстническихъ 1742.**

	РУБ.	К.
Окончинъ <i>стеклянныхъ</i> , высотой по 1 арш., шириною по 12 вершк., 9 штукъ, каждая окончина по 40 коп.	3	60
Кирпича 2700. Тысяча по 2 руб.	5	40
Извести 6 бочекъ. По 50 коп. за бочку.	3	—
Песку 12 возовъ по 10 коп. за возъ	1	20
<b>На дѣло крышекъ бревень.</b>		
На обдѣльваніе стѣнъ, длиною по 12 арш., въ отрубѣ 5 вершк., 48 по 7 коп.	3	36
На нижнія связи стропилъ длиною по 9 арш., въ отрубѣ 5 вершк., 32 бревна по 4 коп.	1	28
На стропилы длиною по 11 арш., въ отрубѣ 5 вершк., 36 бревень по 6 коп.	2	16
На стропила жъ длиною 5 арш., въ отрубѣ 5 вершк., 32 бревна по 2 коп.	—	64
На среднія связи стропилъ длиною по 9 арш., въ отрубѣ 5 верш., 16 бревень по 4 коп.	—	64
На стойки длиною по 6 арш., въ отрубѣ 5 вершк., 16 бревень по 3 коп.	—	48



Видъ чертоговъ Царя МИХАИЛА ФЕОДОРОВИЧА въ 1832 г.

	РУБ.	К.
На кобылки длиною по 5 арш., въ отрубѣ по 4 вершк., 16 бревенъ по 2 коп.	—	32
На рѣшетины длиною по 9 арш. въ отрубѣ 2 <sup>1</sup> / <sub>2</sub> вершк., 200 шт. за 100 по 1 р. 50 коп.	3	—
Тесу длиною по 6 арш., шириною 5 и 6 верш. 1900 за 100 по 3 р. 50 к. (за 19 сотенъ)	66	50
<b>На крыльца.</b>		
Досокъ длиною по 8 арш. шириною по 8 верш. 20 по 7 коп. доска	1	40
Брусья, длиною по 6 арш., шириною и толщиною по 6 верш., 2 по 6 коп. брусъ.	—	12 *
Бревенъ разныхъ мѣръ длиною отъ 6 до 7 арш., 30 шт. Сто (100) по 3 р. 50 к.	1	5
Тесу длиною по 8 арш., шириною по 5 и 6 верш. 350. Сто по 6 рублей	21	—
Для подкладыванія подъ сваи драни 1200. Сто по рублю.	12	—
Для прибиванія тесу гвоздей двоетесныхъ 11,500 по 2 руб. 1000.	23	—
Троетесныхъ тожъ. 1000 по 3 руб.	34	50
За работу каменщикамъ 2 р. 70 коп.	2	70
За работу плотникамъ	77	68
Всего	265	3



### ФАСАДЪ И ПЛАНЪ

Каменнаго дома, въ коемъ имѣлъ жительство Царь, Великій Государь  
**МИХАИЛЪ ѲЕОДОРОВИЧЪ**, находящагося въ оградѣ Кафедраль-  
наго Ипатіевскаго Монастыря въ г. Костромѣ.

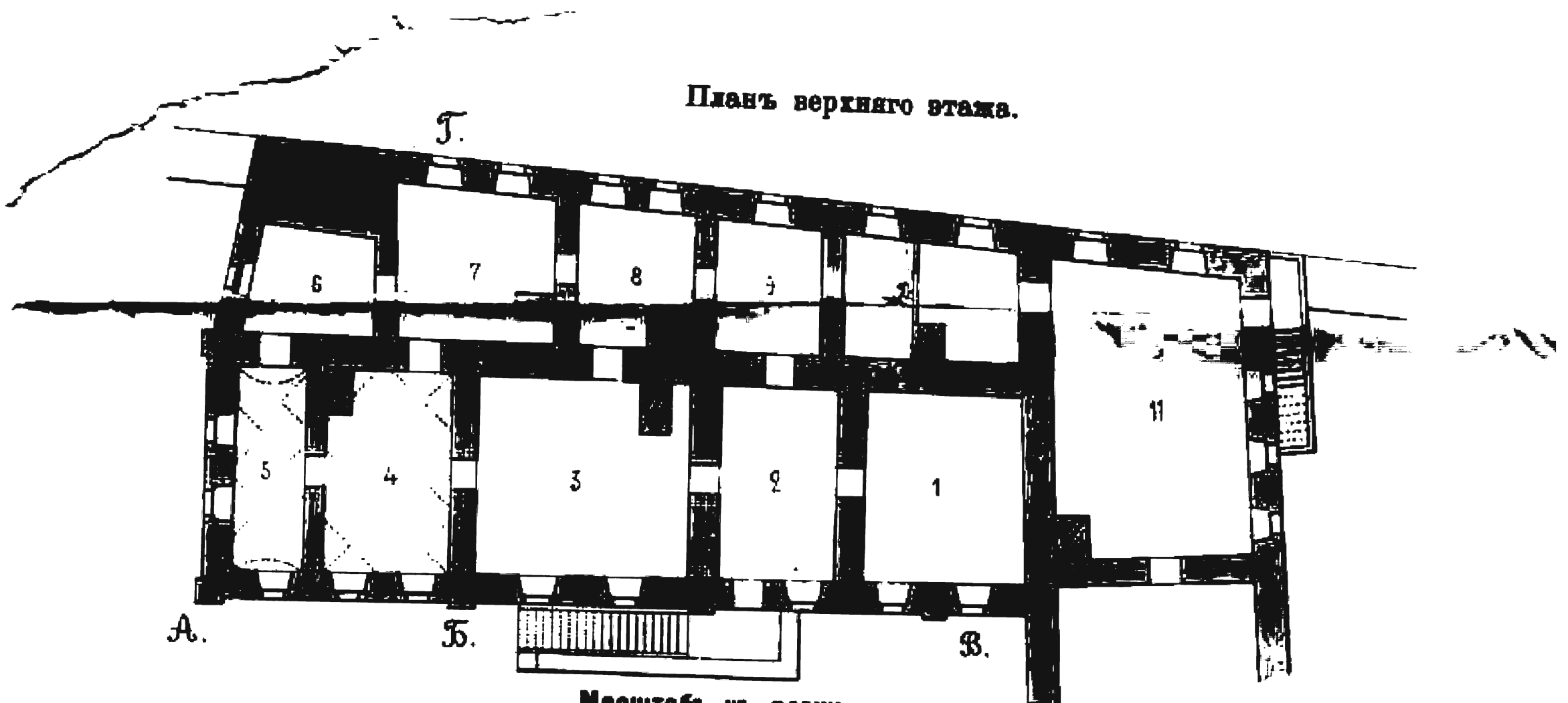
Фасадъ по линіи А. В.



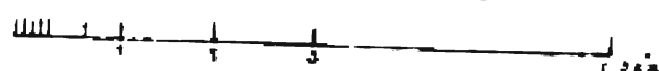
Масштабъ къ фасаду



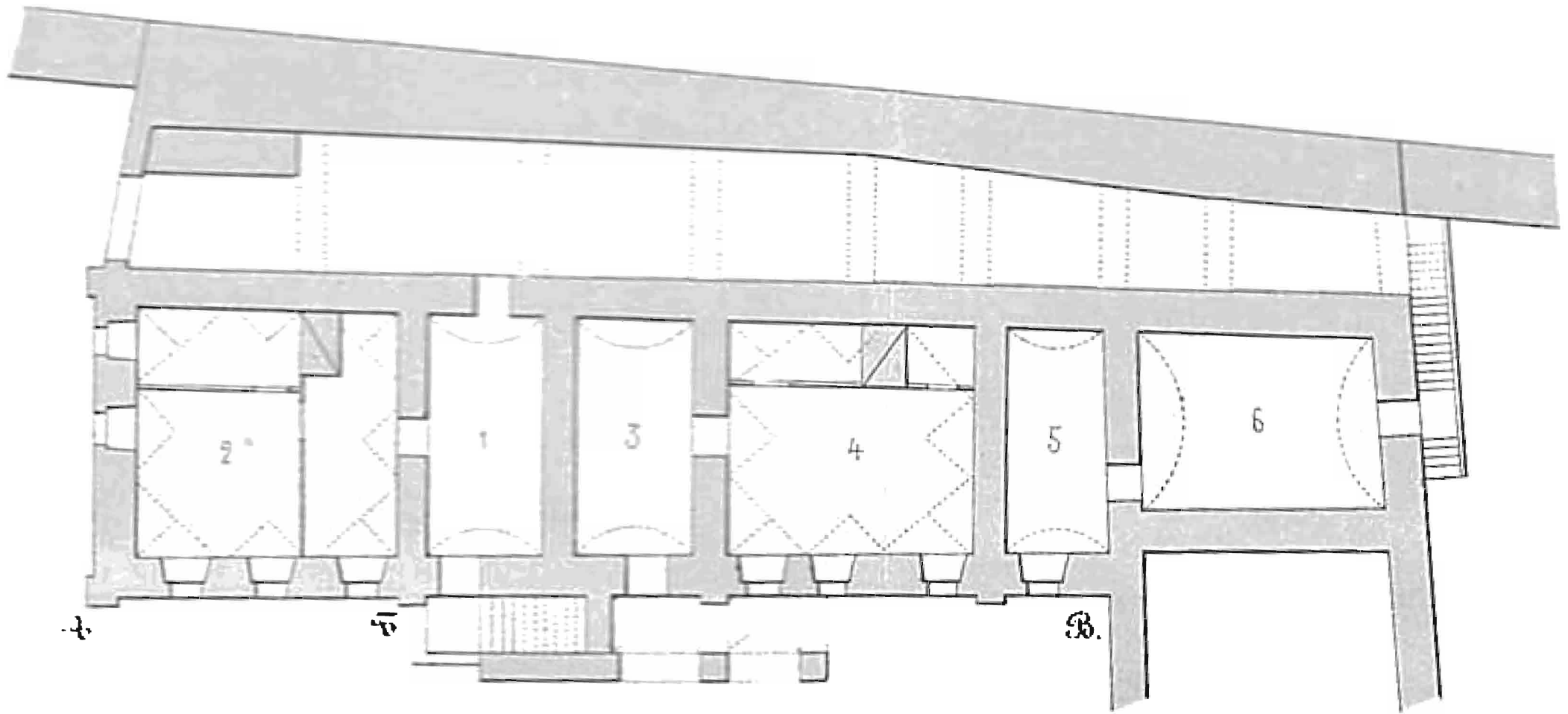
Планъ верхняго этажа.



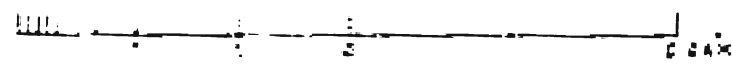
Масштабъ къ плану.



**Планъ нижняго этажа**

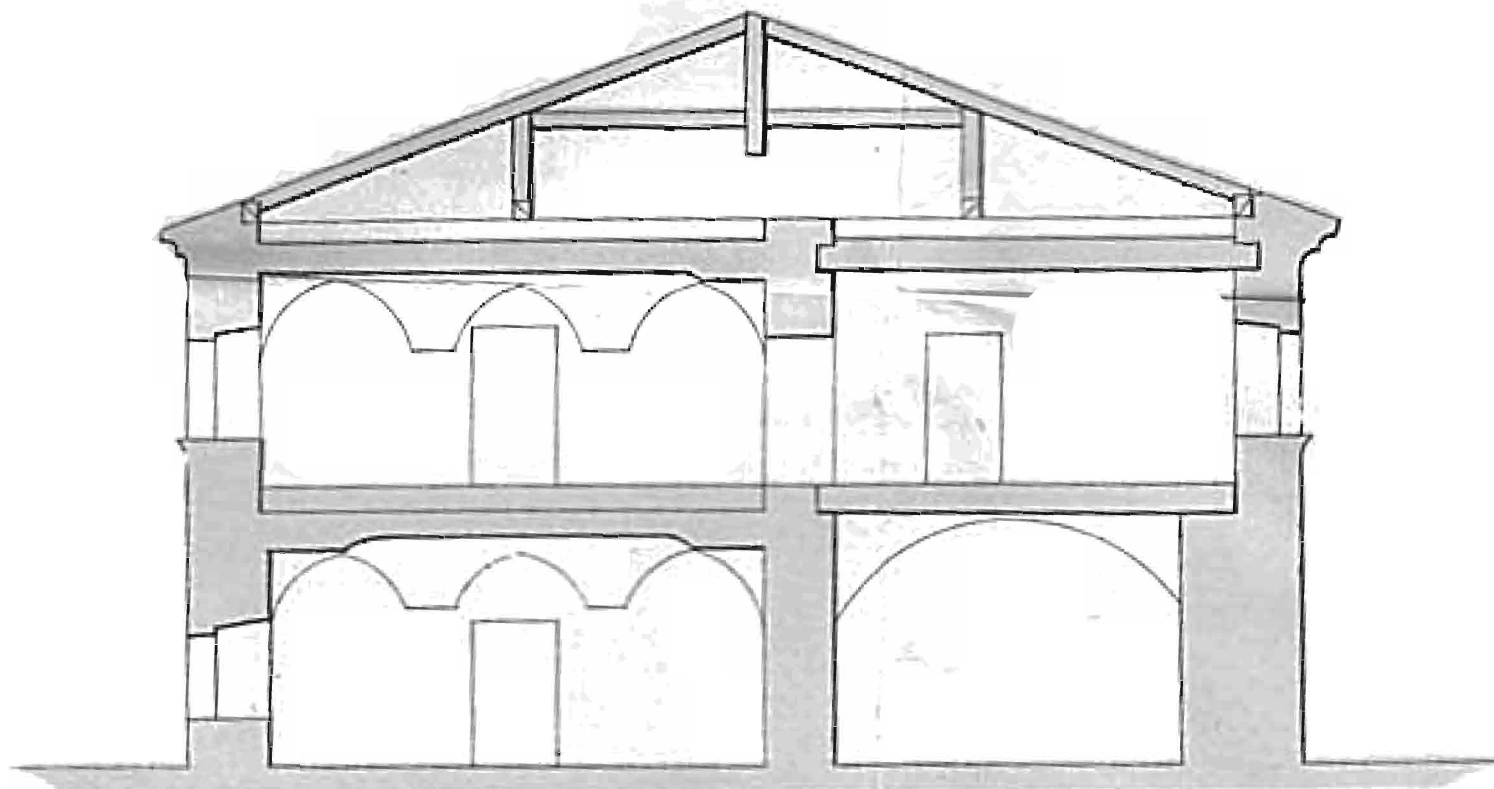


**Масштабъ къ плану.**

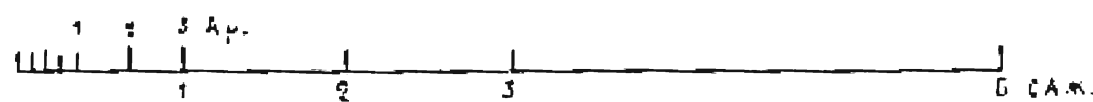


Снималъ съ натуры Костромскій Епархіальный Архитекторъ Поповъ. 18 VI 56

**РАЗРѢЗЪ**  
по линіи Б. Г.



**Масштабъ къ разрѣзу.**





## О П И С Ъ

древностей Костромскаго Первокласнаго Каѳедральнаго Ипатьевскаго монастыря, не относящихся къ богослуженію, но имѣющихъ особенную важность въ отношеніяхъ историческомъ и археологическомъ, составленная въ 1855 году.

### *1) Зданіе Царскихъ Чертоговъ.*

На западной сторонѣ внутри монастыря, въ связи съ братскимъ корпусомъ, расположеннымъ вдоль стороны сѣверной, находятся кельи, въ коихъ съ 1606 по 1613 годъ имѣлъ жительство Царь Михаилъ Ѳеодоровичъ съ матерью своею Марѳою Іоанновною.

Зданіе сіе двухъ-этажное, вышиною отъ земли до кровли 3 саж. длиною  $12\frac{1}{2}$ , а шириною  $6\frac{1}{4}$  сажень. Верхній этажъ оставленъ въ прежнемъ видѣ и раздѣленъ впродоль на двѣ половины одною, а поперегъ четырьмя капитальными стѣнами и состоитъ изъ 8-ми небольшихъ комнатъ и кладовой, соединенныхъ между собою простыми 12-ю дверями. Комнаты сіи нагрѣвались четырьмя печами, хорошо уцѣлѣвшими и обложенными снаружи росписными изразцами съ изразцовыми же колонками и съ новыми заслонками.

На лицевой продольной стѣнѣ 8 оконъ, на поперечной 3, а на продольной задней 5 оконъ съ новыми створчатыми рамами и новымъ оконнымъ приборомъ.

Входъ въ Чертоги устроенъ чрезъ каменное, обложенное чугунными плитами, крыльцо съ желѣзнымъ зонтикомъ, прикладенное впродоль лицевой стѣны и утвержденное на аркахъ.

## *2) Иконы, хранящіяся въ Царскихъ Чертогахъ.*

1) Въ простыхъ деревянныхъ складняхъ, на боковыхъ сторонахъ коихъ изображены Апостолы Петръ и Павелъ, вставлена Θεодоровская икона Божіей Матери въ мѣру оригинала, греческаго письма, писанная по золоту. На поляхъ иконы находятся изображенія Архангеловъ Михаила и Гавріила, Святителя Николая и преподобнаго Сергія.

## *3) Древняя мебель, хранящаяся въ Царскихъ Чертогахъ.*

Мебели въ сихъ Чертогахъ на лицо находится: одинъ овальный на одной ножкѣ столикъ, выложенный соломой, 12 дубовыхъ стульевъ съ высокими прорѣзными задниками на рѣзныхъ ножкахъ; подушки и задники обложены цвѣтной позолоченой кожей довольно ветхой и такой же работы и обивки кресла.

*Примѣчаніе.* Эти мебели исключены изъ описи по журналу монастырскаго Правленія, утвержденному епархіальнымъ архіереемъ 8-го марта 1861 года.

4) *Портреты, хранящіеся въ Царскихъ Чертогахъ.*

1) Патріарха Филарета Никитича, въ рамѣ позолоченой, вышиною  $1\frac{1}{4}$  арш., шириною 1 арш. Нѣтъ на лицо.

2) Царя Михаила Ѳеодоровича въ золоченой рамѣ, вышиною  $1\frac{1}{4}$  арш. а шир. 1 арш. безъ вершка. Въ Правл. Ипат. мон.

3) Портретъ Михаила Ѳеодоровича въ позолоченой рамѣ,  $1\frac{1}{16}$  арш. вышиною и  $\frac{14}{16}$  шириною. } Исключенъ по указу Консисторіи 1855 г. за № 1287.

4) Портретъ Алексѣя Михайловича въ рамѣ зеленой съ наугольниками, вышиною  $1\frac{1}{16}$  а шириною  $\frac{14}{16}$  арш. Нѣтъ.

5) Ѳеодора Алексѣевича въ рамѣ зеленой съ наугольниками вышиною  $1\frac{1}{16}$  а шириною  $\frac{14}{16}$  арш. }

6) — Петра Великаго  $1\frac{1}{16}$  и  $1\frac{1}{16}$  арш.

7) — Анны Іоанновны  $1\frac{1}{16}$  и  $1\frac{1}{16}$  арш.

8) — Елизаветы Петровны  $1\frac{1}{16}$  и  $\frac{14}{16}$  ар.

9) — Екатерины II  $1\frac{1}{16}$  и  $1\frac{1}{16}$  арш. } Нѣтъ.

10) — Петра Великаго  $1\frac{6}{16}$  и  $1\frac{1}{16}$  арш.

11) — Елизаветы Петровны  $1\frac{1}{16}$  и  $\frac{14}{16}$  ар.

12) — Павла Петровича  $\frac{14}{16}$  и  $\frac{12}{16}$  арш.

13) — Ивана Сусанина  $10\frac{1}{2}$  и  $8\frac{1}{2}$  вер. безъ рамы. }

*Примѣчаніе.* Всѣ сіи портреты писаны на холстѣ масляными красками.

5) *Картины, хранящіяся въ Царскихъ Чертогахъ.*

1) Аллегорическая картина изображающая Россію, сѣтующую о лишеніи Царя и которой Богъ, рукою Ангела, представляетъ въ утѣшеніе юнаго Михаила  $1^{14}/16$  и  $1^2/16$  арш.

Въ квартирѣ  
Смотрителя  
Чертоговъ.

2) Картина Князей Россійскихъ отъ времени Рюрика, въ маломъ видѣ, до времени Великой Екатерины, возсѣдающей на тронѣ, вышиною  $2^{1}/4$ , шириною  $1^0/16$  арш.

Нѣтъ.

3) Картина на холстѣ, изображающая посольство изъ Москвы для испрошенія на Царствованіе юнаго Михаила Теодоровича и возведенія Его на тронъ въ Костромскомъ Ипатьевскомъ монастырѣ; вышиною  $1^{14}/16$ , шириною 2 арш.

Въ Правленіи  
Ипатьевскаго  
монастыря.

4) Древо, изъясняющее изображенія высокославной фамиліи Великихъ древнихъ Государей, Царей и Великихъ Князей, державствовавшихъ на Великомъ Россійскомъ престолѣ отъ колѣна Августа Кесаря, владѣющаго всею вселенною, на холстѣ, вышиною  $2^3/16$ , шириною  $1^{1}/4$  арш.

Нѣтъ.

5) 17 портретовъ гравированныхъ на бумагѣ: 1) Иоанна Васильевича, 2) Теодора Иоан., 3) Бориса Годунова, Василя Ивановича Шуйскаго, 5) Теодора Никитича Романова, 6) Марѣы Иоанновны,

Изъ нихъ 6

7) Михаила Θεодоровича, 8) Алексѣя Михайловича, 9) Натальи Кирилловны, 10) Θεодора Алексѣевича, 11) Иоанна Алексѣевича, 12) Петра Великаго, 13) Екатерины Алексѣевны, 14) Петра II, 15) Анны Иоанновны, 16) Елизаветы Петровны и 17) Анны Петровны. Вышиною 7 вершковъ, шириною  $4\frac{1}{2}$  вершка.

сохраняется въ церковной кладовой.

6) 24 портрета на бумагѣ, писанные живописцемъ Беннеромъ, гравированные и печатанные въ Парижѣ, начиная со времени Михаила Θεодоровича и оканчивая Анною Павловною.

7) Елизаветы Петровны, печатана на бумагѣ, вышиною  $2\frac{1}{2}$  арш. шириною 1 арш.  $5\frac{1}{2}$  вершковъ.

Нѣтъ.

8) Видъ Ипатьевскаго монастыря на бумагѣ въ 1613 г. въ рамѣ съ фольгой подъ стекломъ.

Нѣтъ.

9) Видъ Ипатьевскаго монастыря въ 1794 году, на холстѣ, въ рамѣ, покрытой красною краскою, за стекломъ. Въ ризницѣ.

10) Видъ Ипатьевскаго монастыря въ 1820 году.

Въ ризницѣ.

11) Видъ „Зеленой Башни“ Ипатьевскаго монастыря, архитектора Утина въ рамѣ, за стекломъ, вышиною 1 арш. безъ  $1\frac{1}{2}$  вершка, шириною  $\frac{3}{4}$  арш.

Нѣтъ.

6) Посланіе изъ Царствующаго града Москвы въ Кострому къ Государю

Въ лѣвомъ

съ моленіемъ и о воцареніи Его у Живоначальныя Троицы въ Ипатьевскомъ монастырѣ, что въ Костромѣ, писанное полууставомъ на холстѣ, вышиною  $2\frac{1}{4}$ , шириною 1 арш. 12 верш.

придѣлъ Троицкаго Собора.

### 7) Листы за подписомъ Царской фамиліи.

Три открытые листа, изъ коихъ первый за подписомъ Государя Наслѣдника Александра Николаевича въ 1837 году мая 14, второй—за подписомъ Альберта, принца Прусскаго, въ 1839 году октября 4, третій—Великихъ Князей Николая и Михаила Николаевичей въ 1850 году августа 8 дня.

Въ ризницѣ.

### 8) Оружія воинскія.

Семь чугунныхъ пушекъ боевыхъ и пять пищалей.

### 9) Монеты.

Серебряныя деньги временъ Царя Михаила Теодоровича 23, двѣ Алексѣя Михайловича и пять монетъ неизвѣстно какому времени принадлежащихъ.

### Опись составляли:

Намѣстникъ Игуменъ Митрофанъ, Протоіерей В. Малиновскій, Священникъ Арсеній Потаповъ, Власьевской церкви Священникъ А. Сперанскій и Ризничій Геромонахъ Филаретъ.

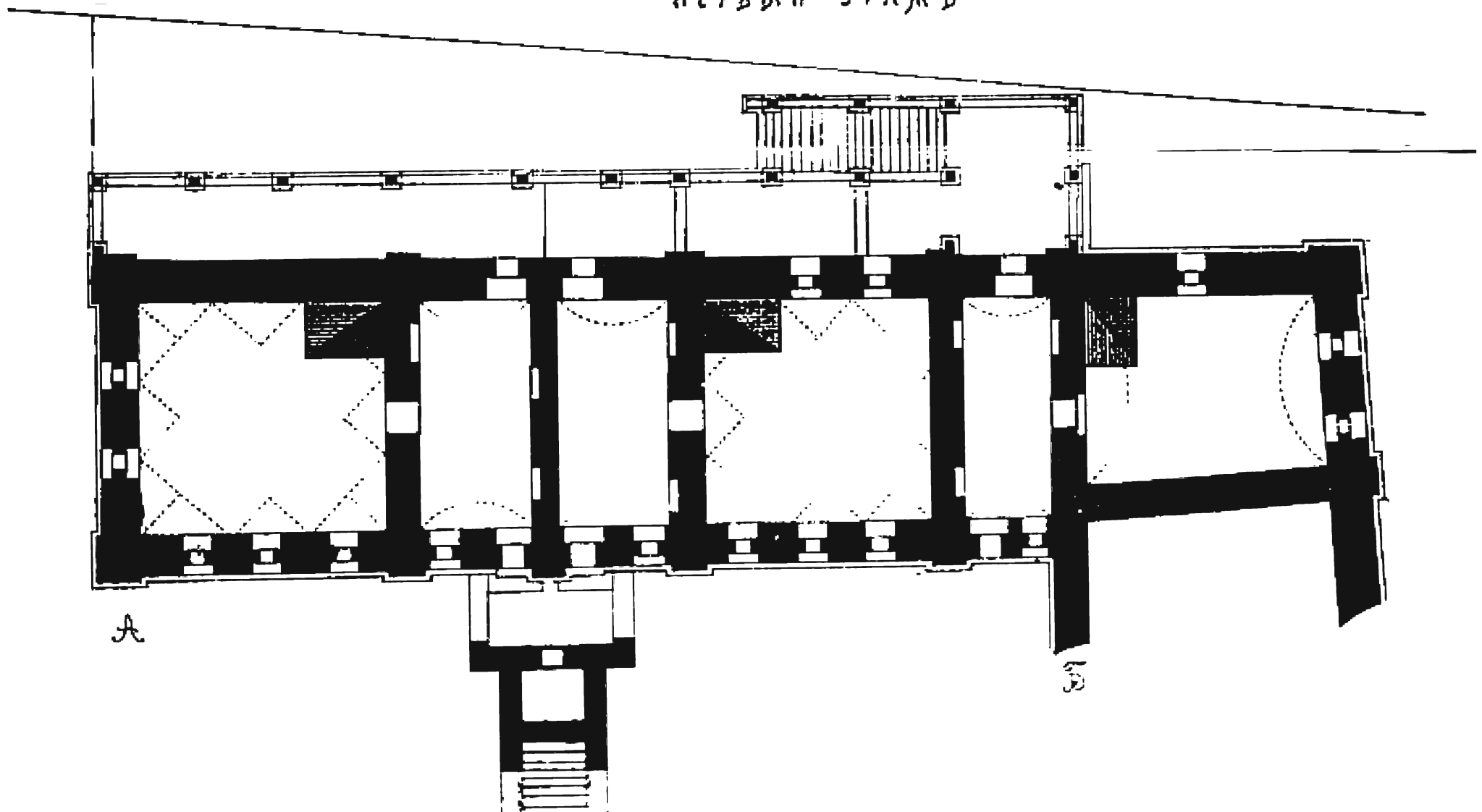
*Примѣчаніе.* Въ сей описи отмѣтки на поляхъ заимствованы изъ дѣла Костр. Консисторіи позднѣйшаго времени. В. С.

Фасадъ по лини АБ.



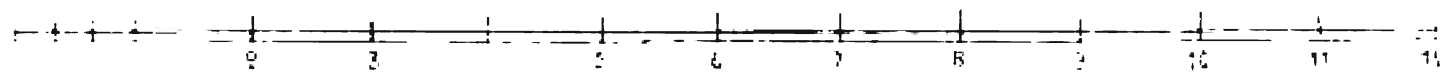
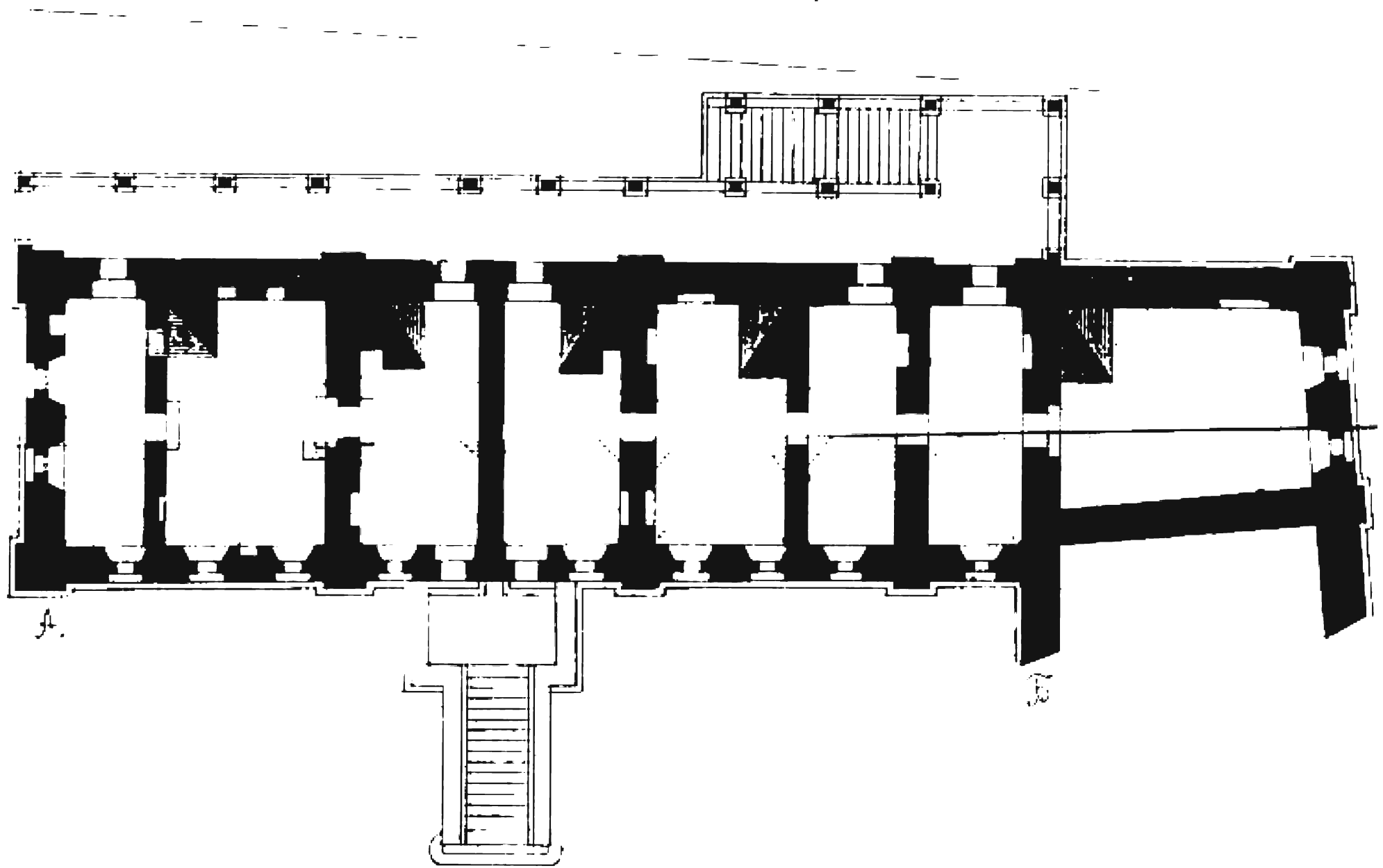
Палаты Романовыхъ въ Ипат. монастырѣ въ реставрированномъ видѣ.

ПЕРВЫЙ ЭТАЖЪ





СТОРОН СТАЖЪ



## О П Е Ч А Т К И:

	Напечатано:	Должно быть.
Страница	строка	
33	7 снизу: XVIII	XVII.
36	7 снизу: писаніяхъ	описаніяхъ.
40	2 снизу: 13 марта	31 марта.
48	6 сверху: выходныя	входныя.
51	13 сверху: признаны	призваны.
65	4 снизу: всохранени	всохранение.
70	2 снизу: водворится	водворися.
72	4 снизу: въ 1834 г.	въ 1839 г.
82	8 снизу: подъ сваи	подъ снаи.

•







